



Elim Vsetín

# VÝROČNÍ ZPRÁVA 2024



[www.elimvsetin.cz](http://www.elimvsetin.cz)

# Úvodní slovo

**Tomu pak, který má moc uchránit vás před pádem a postavit neposkvrněné a v radosti před tvář své slávy, jedinému Bohu, který nás spasil skrze Ježíše Krista, našeho Pána, buď sláva, velebnost, vláda i moc přede vším časem i nyní i po všechny věky.**

List Judův 1,24-25

Vážení přátelé,

s radostí vám představujeme souhrnnou zprávu o naší činnosti za rok 2024, která vám poskytne ucelený pohled na naše aktivity. Jednalo se o rok, který byl pro naši organizaci opět naplněn intenzivní prací a pro nás významnými událostmi. Pokračovali jsme v poskytování širokého spektra sociálních služeb a dalších činností. V některých oblastech jsme zaznamenali nárůst poskytnuté pomoci, což svědčí o zvýšené potřebě našich služeb. Aktivně jsme se snažili rozvíjet spolupráci s dalšími partnery.

Připomněli jsme si 15 let od začátku činnosti sociální služby Terénní práce Elim, která aktivně pomáhá lidem bez domova, lidem vedoucím rizikový způsob života nebo jsou tímto způsobem života ohroženi, obětem trestné činnosti a v neposlední řadě i azylantům a imigrantům. I Atletický klub Elim, založený ve stejném roce, oslavil patnáctileté úspěšné působení v nabídce kvalitního sportovního volnočasového využití a možnosti účasti na závodech dětem od 4 do 15 let.

Soustavně jsme rozvíjeli naše odborné znalosti a dovednosti, abychom našim klientům mohli poskytovat co nejefektivnější podporu.

Tohoto všeho bychom nemohli dosáhnout bez usilovné a obětavé práce našich zaměstnanců, dobrovolníků a štedré podpory našich partnerů a dárců. Patří Vám naše upřímné poděkování.

Děkujeme vám za vaši podporu a důvěru. Jsme přesvědčeni, že společně můžeme dosáhnout ještě větších věcí a být oporou pro ty, kteří to nejvíce potřebují. Je pro nás důležité dívat se do budoucnosti beze strachu, s nadějí a vírou, že nás Bůh provází i v nejtěžších chvílích.

**Mgr. Miroslav Ildža,  
ředitel**



# Terénní práce Elim a Atletický klub Elim si připomněli 15 let od svého založení

## Terénní práce Elim oslavila 15 let

V říjnu roku 2024 oslavila služba Terénní práce Elim 15 let své činnosti. Tato sociální služba začínala v roce 2009 jako terénní služba určená výhradně osobám bez přístřeší, jejíž náplní bylo vyhledávání osob žijících na ulici a zprostředkování účinné pomoci v jejich přirozeném prostředí. Reagovala tak na dlouhodobou potřebu podchytit tu část bezdomovecké populace, která prokazatelně potřebovala pomoc, ale z různých důvodů ji nevyhledávala nebo o možnostech pomoci nevěděla.

Terénní sociální práce tak byla nejčastěji spojena s vyřizováním dokladů, sociálních dávek, evidence na úřadu práce, zprostředkováním hygieny a výměny šatstva v nízkoprahovém denním centru, noclehu na noclehárně, či dlouhodobějšího bydlení v azylovém domě, ubytovně nebo v pronájmu. Tuto činnost zpočátku zajišťoval jeden terénní pracovník a jeden sociální pracovník. Vyhledávací a kontaktní práce probíhala pouze na území města Vsetína. Vzhledem k tomu, že problematika bezdomovectví se netýkala pouze Vsetína, rozšířila se práce i na okolní obce v rámci ORP Vsetín. Také se ukázalo, že problém bezdomovectví je třeba řešit mnohem dříve, než se lidé ocitnou na ulici. K osobám bez přístřeší tedy přibyla další cílová skupina, které bylo potřeba se věnovat. Jednalo se o osoby, které sice měly kde bydlet, ale kvůli jejich rizikovému způsobu života (závislosti, dluhy, neplnění povinností vůči institucím apod.) jim permanentně hrozilo, že o bydlení

přijdou. Terénní služba mezitím rozšířila svou územní působnost také o Valašskokloboucko a Vizovicko, a posílila personálně i materiálně.

Asi největší zlom nastal na jaře roku 2022, a to v souvislosti s uprchlickou vlnou z Ukrajiny. Tehdy bylo potřeba, aby uprchlíkům někdo pomohl s vyřizováním různých administrativních náležitostí spojených s pobytem v České republice. Bylo také nutné zajistit bydlení, práci, lékařskou péči, jazykové kurzy apod., zkrátka poskytnout nezbytnou pomoc v různých záležitostech. Terénní práce Elim tehdy na tuto potřebu rychle zareagovala a začala pracovat s uprchlíky. Tím došlo nejen k podstatné změně ve struktuře klientely služby a celkového charakteru práce, ale také k významnému navýšení počtu klientů i objemu poskytovaných služeb.

Poslední cílovou skupinou, které se služba dlouhodobě věnuje, jsou oběti trestné činnosti. V praxi se jedná zejména o osoby, které jsou nějakým způsobem oslabeny či znevýhodněny, ať už věkem, zdravotním stavem nebo způsobem života, a stávají se tak snadnou obětí, zejména majetkové trestné činnosti. V takových situacích pracovníci klientům pomáhají nejen učinit rozhodnutí věc řešit, ale poskytují rovněž praktickou a psychickou podporu. Ta v sobě zpravidla zahrnuje doprovod k podání trestního oznámení a provázení následným procesem trestního řízení, které je v ideálním případě ukončeno pravomocným rozhodnutím soudu. Smyslem takové podpory je zprostředkovat lidem, kteří by za normálních okolností neměli odvahu věc řešit, alespoň částečnou kompenzaci újmy, ať už finanční či morální. Dalším efektem je pak odstrašení té části pachatelů, kteří se dané trestné činnosti systematicky věnují.

**Mgr. Oldřich Unar**  
vedoucí Terénní práce Elim



## Atletický klub Elim si připomněl 15 let od svého založení

Atletický klub Elim funguje od září roku 2009, kdy se nám ho podařilo spolu s Ester Savkovou založit. Začátky byly složité, přesto se nám podařilo Atletický klub Elim rozjet a zapsat u Českého atletického svazu od školního roku 2009/10. Zpočátku jsme neměli mnoho dětí, ale brzy jsme začali získávat medaile a dětí značně přibývalo.

Atletický klub Elim je určen pro děti ve věku od 4 do 15 let. Největší zájem je v poslední době o atletickou školičku pro 4–6leté děti. S dětmi jezdíme tradičně na závody ve skoku do výšky, pořádáme Čokoládovou tretru, Pětiboj pro předškoláky, oddílové závody a snažíme se zapojit do závodů pořádaných jinými kluby. Trénovali jsme v různých základních školách ve Vsetíně: v Rokytnici, Luhu a nyní trénujeme 8 let v Základní škole Ohrada.

Dnes máme v Atletickém klubu Elim přes 70 dětí, které rády sportují a chtějí strávit svůj volný čas kvalitně a plnohodnotně. Máme taktéž 8 skvělých trenérů a jejich spolupráce s dětmi je výborná.

**Mgr. Šárka Kleibl**  
**vedoucí Atletického klubu Elim**





# Informace o organizaci

<b>Právní forma:</b>	obecně prospěšná společnost
<b>Sídlo:</b>	Horní Jasenka 119, 755 01 Vsetín
<b>IČ:</b>	019 55 144
<b>Datum založení:</b>	1. 7. 2013
<b>Zápis do rejstříku obecně prospěšných společností:</b>	Krajský soud v Ostravě, oddíl O, vložka 1203 22. 8. 2013
<b>Zakladatel:</b>	Spolek přátel Elimu Vsetín, IČ: 030 76 024
<b>Číslo bankovního účtu:</b>	2700485191/2010 vedený u Fio banky, a.s.
<b>Bankovní číslo účtu veřejné sbírky:</b>	2001443523/2010 vedený u Fio banky, a.s. – veřejná sbírka zřízená od 4. 6. 2018
<b>Web:</b>	<a href="http://www.elimvsetin.cz">www.elimvsetin.cz</a>
<b>Facebook:</b>	<a href="https://www.facebook.com/elimvsetin/">www.facebook.com/elimvsetin/</a>
<b>Správní rada:</b>	Mgr. et Ing. Vladimír Nedbal – předseda Ing. Tomáš Pospíchal – člen Ing. David Uhřík – člen
<b>Dozorčí rada:</b>	Ing. Lenka Navrátilová – předseda MUDr. Mária Schieferdecker – člen Jarmila Chromčáková – člen
<b>Statutární orgán – ředitel:</b>	Mgr. Miroslav Ildža

## **Společnost byla založena za účelem poskytování těchto obecně prospěšných služeb:**

- poskytování sociálních služeb podle zákona č. 108/2006 Sb., o sociálních službách
- pomoc osobám bez přístřeší a osobám ohroženým ztrátou bydlení
- pomoc osobám se zdravotním postižením a osobám v krizi
- realizace pracovní terapie pro klienty ostatních služeb společnosti
- pořádání a organizace zájmových klubů, jednorázových či pobytových akcí pro děti a mládež
- realizace vlastních projektů zaměřených na zvýšení kompetencí, vzdělanosti či kvalifikace
- osvětová a vzdělávací činnost, besedy a výukové programy
- organizace kulturních, společenských a sportovních akcí pro veřejnost

## **Doplňková činnost:**

- výroba, obchod a služby neuvedené v přílohách 1 až 3 živnostenského zákona

## **Poslání**

„Pomoc jednomu člověku je pomocí celé společnosti. S důvěrou v Boha pomáháme lidem na Valašsku, kteří se ocitli v obtížné životní situaci a nedokáží ji zvládnout vlastními silami.“

## **Hodnoty**

Chceme být otevřenou, stabilní a důvěryhodnou organizací fungující na křesťanských principech. Chceme reagovat na aktuální potřeby společnosti a s profesionálním přístupem uplatňovat inovativní a originální postupy.

## **Co děláme**

Společnost vykonává obecně prospěšnou činnost založenou na křesťanských principech. S ohledem na svobodnou vůli a jedinečnost každého člověka pomáhá potřebným, zejména opuštěným lidem, osobám v krizi, lidem bez domova a osobám se zdravotním postižením zařadit se zpět do života a poskytuje jim nezbytnou podporu. Organizuje též zájmovou a sportovní činnost dětí i mládeže a věnuje se dalším podobným aktivitám.

## **Cíl**

Cílem je péče o celého člověka, o jeho duchovní, duševní, sociální a materiální potřeby.

## **Principy práce**

### **Ve vztahu ke klientům sociálních služeb (dále služeb) se pracovníci řídí následujícími principy:**

- princip úcty
- princip rovného přístupu ke všem
- princip zastánců
- princip mlčenlivosti
- princip svobody
- princip lásky
- princip vlídnosti

### **Ve vztazích mezi sebou navzájem se pracovníci řídí následujícími principy:**

- princip jednoty
- princip lásky
- princip moudrosti
- princip včasného napomínání

### **Ve vztahu k okolnímu světu a veřejnosti se pracovníci řídí následujícími principy:**

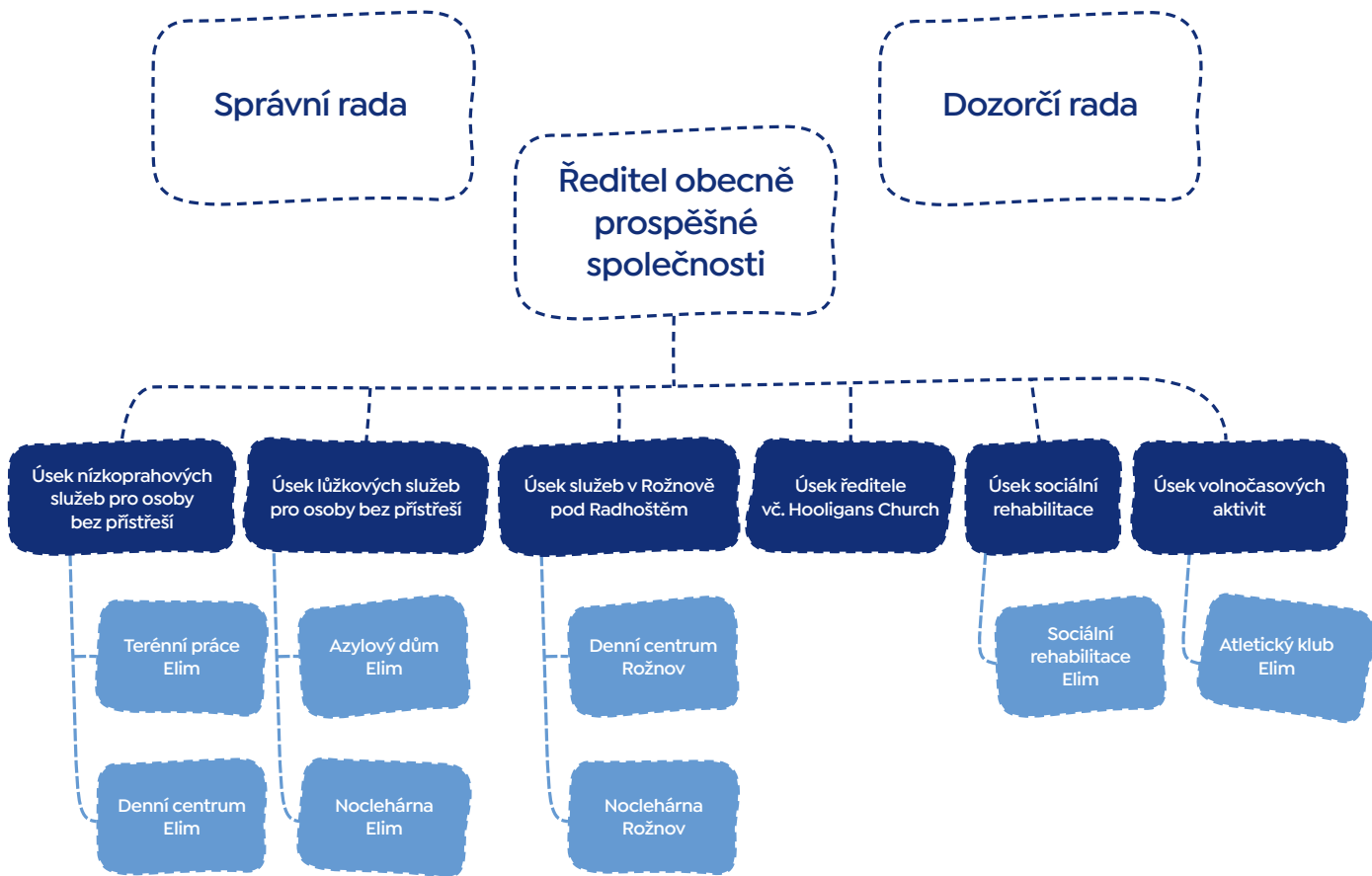
- princip opravdovosti
- princip neustálého zvěstování
- princip loajality
- princip transparentnosti
- princip mlčenlivosti



# Organizační struktura

Elim Vsetín, o.p.s.





# Zaměstnanci a ostatní pracovníci

V pracovním poměru ke dni 31. 12. 2024	39 zaměstnanců
Na dohody o provedení práce a dohody o pracovní činnosti ke dni 31. 12. 2024	16 zaměstnanců
Počet průměrných přepočtených úvazků zaměstnanců v pracovním poměru	33,03 úvazků
Počet průměrných přepočtených úvazků celkem (všichni zaměstnanci včetně dohod)	34,81 úvazků
Odborná praxe studentů	6 studentů absolvovalo odbornou praxi v rozsahu 360 hodin
Dobrovolnická práce	27 dobrovolníků odpracovalo celkem 118 hodin

Ke dni 31. 12. 2024 bylo v pracovním poměru celkem 39 kmenových zaměstnanců, z toho 24 žen a 15 mužů. S kratší pracovní dobou pracovalo v pracovním poměru celkem 13 zaměstnanců, z toho 8 žen a 5 mužů. Pracovníci v přímé péči se každoročně proškolují povinným vzděláváním na odborných kurzech a seminářích, účastní se konferencí a sdílejí dobrou praxi na stážích v organizacích poskytujících sociální služby. Zaměstnanci se účastní také interních školicích akcí pro celou organizaci, pro pracovní týmy i pro jednotlivce. V roce 2024 proběhla dvě společná setkání pracovníků celé organizace, která byla rovněž příležitostí ke školení či přednáškám. Taktéž se uskutečnila dvě setkání sociálních pracovníků organizace, na kterých se řešily aktuální podněty, motivace a další důležitá témata. V roce 2024 zaměstnanci dostali podporu supervizora na 6 individuálních a 13 skupinových supervizích. Supervizor je průvodcem, který pomáhá zpětně hodnotit vlastní práci, vztahy a nacházet nová řešení problematických situací.

## Členství v asociacích a organizacích

- Síť aktérů pro domov, z. s. (S.A.D.)
- Asociace poskytovatelů sociálních služeb České republiky (APSS ČR)
- Český atletický svaz
- Potravinová banka ve Zlínském kraji, z. s.



# Aktivity

## Azylový dům Elim



**Vedoucí služby:** Mgr. Ester Savková  
**Sociální pracovník:** Bc. Monika Boháčová, Bc. Hana Chromčáková, DiS., Jana Martinková, DiS., MVDr. Pavlína Miklicová, Mgr. Ester Savková, Bc. Jitka Strbačka Zralá (od 01. 05. 2024)

**Telefon:** 720 736 700

**E-mail:** ad@elimvsetin.cz

**Adresa:** Horní Jasenka 119, 755 01 Vsetín

**Provozní doba:** Provoz azylového domu je zajištěn po celý rok, 24 hodin denně

### O službě:

Azylový dům je tu pro muže, kteří jsou bez střechy nad hlavou. Nabízí ubytování v 1 až 3lůžkových pokojích po dobu až 18 měsíců. V rámci služby lze využít pomoci při řešení osobní situace a při zajištění jídla, součástí je také křesťanské pastorační poradenství. Průměrný věk mužů byl 52 let.

### Ohlasy klientů:

„Sú rád, že mohu někde bývať.“; „Já už jsem nemocný, mně kde kdo pomáhá, všichni mi pomáhají.“

Azylový dům Elim	Rok 2022	Rok 2023	Rok 2024
Počet klientů	65	72	63
Počet lůžkodnů	12 766	12 708	13 060
Vytíženost	97,15 %	96,71 %	99,12 %
Počet lůžek	36	36	36
Počet úvazků pracovníků v přímé péči	6,93	6,61	6,98

Azylový dům Elim – hospodaření	Rok 2022	Rok 2023	Rok 2024
Náklady	7 025 482 Kč	7 468 915 Kč	8 010 368 Kč
Výnosy	7 335 863 Kč	7 776 749 Kč	8 420 287 Kč
Hospodářský výsledek	310 381 Kč	307 834 Kč	409 919 Kč



# Noclehárna Elim

**Vedoucí služby:** Mgr. Ester Savková  
**Sociální pracovník:** Bc. Monika Boháčová, Bc. Hana Chromčáková, DiS., Jana Martinková, DiS., MVDr. Pavlína Miklicová, Mgr. Ester Savková, Bc. Jitka Strbačka Zralá (od 01. 05. 2024)  
**Telefon:** 720 736 700  
**E-mail:** ad@elimvsetin.cz  
**Adresa:** Horní Jasenka 119, 755 01 Vsetín  
**Provozní doba:** denně od 18:45 do rána následujícího dne do 7:30



## O službě:

Noclehárna nabízí přespání a pomoc lidem, kteří se z různých důvodů ocitli bez střechy nad hlavou. Průměrný věk klientů byl 47 let.

## Ohlasy klientů:

„Na noclehárně jsem spokojený, chybí mi ale společná ložnice (muži a ženy).“

Noclehárna Elim	Rok 2022	Rok 2023	Rok 2024
Počet klientů celkem	83	96	88
Z toho počet žen	14	17	18
Z toho počet mužů	69	79	70
Vytíženost	53,17 %	58,42 %	51,69 %
Počet lůžkodnů celkem	3 105	3 625	3 216
Počet lůžkodnů zdarma	80	84	86
Počet lůžek	16	17	17
Počet úvazků pracovníků v přímé péči	2,98	3,07	3,14

Noclehárna Elim – hospodaření	Rok 2022	Rok 2023	Rok 2024
Náklady	2 657 107 Kč	2 846 965 Kč	3 043 030 Kč
Výnosy	2 656 310 Kč	2 845 525 Kč	3 040 540 Kč
Hospodářský výsledek	-797 Kč	-1 440 Kč	-2 490 Kč



# Noclehárna Rožnov

**Vedoucí služby:** Mgr. Daniela Uhříková  
**Sociální pracovník:** Ing. Bc. Karla Daňová, Mgr. Daniela Uhříková  
**Telefon:** 720 736 736  
**E-mail:** dcnr@elimvsetin.cz  
**Adresa:** Čechova 1027, 756 61 Rožnov pod Radhoštěm  
**Provozní doba:** denně od 19:00 do rána následujícího dne do 7:00



## O službě:

Noclehárna Rožnov nabízí přespání a pomoc lidem, kteří se z různých důvodů ocitli bez střechy nad hlavou. K dispozici má 2 pokoje pro muže a 1 pro ženy.

## Ohlasy klientů:

„Když jdu z venku je super, že mě pracovnice uvítá úsměvem.“

Noclehárna Rožnov	Rok 2022	Rok 2023	Rok 2024
Počet klientů celkem	32	37	32
Z toho počet žen	8	5	4
Z toho počet mužů	24	32	28
Vytíženost	50 %	57 %	57 %
Počet lůžkodnů celkem	2 537	2 892	2 906
Počet lůžkodnů zdarma	26	33	27
Počet lůžek	14	14	14
Počet úvazků pracovníků v přímé péči	2,85	2,8	2,99

Noclehárna Rožnov – hospodaření	Rok 2022	Rok 2023	Rok 2024
Náklady	2 396 015 Kč	2 539 452 Kč	2 754 356 Kč
Výnosy	2 395 696 Kč	2 538 316 Kč	2 752 089 Kč
Hospodářský výsledek	-319 Kč	-1 136 Kč	-2 267 Kč

NEŽ ODEJDETE, NEZAPOMEŇTE:

- SUNDAT POVLEČENÍ A PROSTĚRADLO Z POSTELE, LOŽNÍ PRÁDLO SLOŽIT A DÁT SPOLU S PYŽAMEM DO BEDÝNKY NA PŘEDEM URČENÉ MÍSTO
- NENECHÁVAT SI V MÍSTNOSTI ŽÁDNÉ SVĚ VĚCI, OBLEČENÍ NEBO RUČNÍKY (ZANECHANÉ VĚCI MUSÍME Z HYGIENICKÝCH DŮVODŮ VYHODIT)
- POKUD JSTE S NĚČÍM HÝBALI, VRÁTIT NA MÍSTO
- VYTŘÍT JEDNOTLIVÉ POLICE V ŠATNÍ SKŘÍŇI, NOČNÍM STOLKU, PARAPETY
- UKLIDIT, ZAMĚST PODLAHU, VYTŘÍT, PROVĚST DESINFEKCI A OTEVŘÍT OKNO
- NAHLÁSIT, POKUD JSTE ROZBILI, NEBO JE NEFUNKČNÍ VYBAVENÍ
- NAHLÁSIT DOKONČENÍ ÚKLIDU A VYČKAT NA KONTROLU PRACOVNÍKA
- DODRŽUJTE KLIDOVÝ REŽIM OD 22:00 DO 06:00 H.



# Denní centrum Rožnov

**Vedoucí služby:** Mgr. Daniela Uhříková  
**Sociální pracovník:** Ing. Bc. Karla Daňová, Mgr. Daniela Uhříková  
**Telefon:** 720 736 736  
**E-mail:** dcnr@elimvsetin.cz  
**Adresa:** Čechova 1027, 756 61 Rožnov pod Radhoštěm  
**Provozní doba:** pondělí – pátek 8:30 – 12:00 a 13:00 – 16:00  
sobota 8:30 – 12:00  
neděle a svátky 13:00 – 16:00  
každá všední středa 8:30 – 11:00



## Terén:

## O službě:

Denní centrum Rožnov nabízí mužům i ženám bez přístřeší zázemí, kde mají možnost provedení hygieny, přípravy či poskytnutí stravy, popřípadě využití sociálního poradenství a odborné pomoci při řešení jejich nepříznivé sociální situace.

## Ohlasy klientů:

„Nemusím být tak často venku, z denního centra bych udělal azylový dům.“

Denní centrum Rožnov	Rok 2022	Rok 2023	Rok 2024
Počet klientů	37	39	32
Z toho počet žen	9	4	4
Z toho počet mužů	28	35	28
Počet kontaktů	1 522	2 549	2 672
Počet intervencí celkem	477	599	843
Individuální intervence	457	570	841
Interdisciplinární intervence	17	29	2
Počet úvazků pracovníků v přímé péči	2,03	2,56	2,59

Denní centrum Rožnov – hospodaření	Rok 2022	Rok 2023	Rok 2024
Náklady	1 686 372 Kč	2 165 930 Kč	2 346 292 Kč
Výnosy	1 684 727 Kč	2 164 779 Kč	2 343 805 Kč
Hospodářský výsledek	-1 645 Kč	-1 151 Kč	-2 487 Kč



# Denní centrum Elim

**Vedoucí služby:** Mgr. Oldřich Unar  
**Sociální pracovník:** Mgr. Pavel Baričák (od 01. 02. 2024), Mgr. Magdaléna Hanzáková (do 31. 01. 2024),  
Eva Húšťová, DiS., Mgr. Oldřich Unar  
**Telefon:** 720 736 710  
**E-mail:** dc@elimvsetin.cz  
**Adresa:** Rokytnice 413, 755 01 Vsetín (budova Domu služeb Kotovo)  
**Provozní doba:** pondělí – pátek 8:30 – 12:00 a 13:00 – 16:00  
sobota 8:30 – 12:00  
neděle a svátky 13:00 – 16:00



## O službě:

Denní centrum Elim nabízí mužům i ženám bez přístřeší možnost provedení hygieny, přípravy či poskytnutí stravy, popřípadě využití sociálního poradenství a odborné pomoci při řešení jejich nepříznivé sociální situace.

Denní centrum Elim	Rok 2022	Rok 2023	Rok 2024
Počet klientů	122	125	111
Z toho počet žen	26	23	22
Z toho počet mužů	96	102	89
Počet kontaktů	4 273	4 506	3 414
Počet intervencí celkem	818	814	744
Individuální intervence	818	814	743
Interdisciplinární intervence	0	0	1
Počet úvazků pracovníků v přímé péči	3,06	3,05	3,05

Denní centrum Elim – hospodaření	Rok 2022	Rok 2023	Rok 2024
Náklady	2 755 677 Kč	2 994 564 Kč	3 137 038 Kč
Výnosy	2 749 252 Kč	2 993 529 Kč	3 134 253 Kč
Hospodářský výsledek	-6 425 Kč	-1 035 Kč	-2 785 Kč



# Terénní práce Elim



**Vedoucí služby:** Mgr. Oldřich Unar  
**Sociální pracovník:** Mgr. Pavel Baričák, Mgr. Magdaléna Hanzáková (do 31. 01. 2024), Eva Húšťová, DiS., Mgr. Oldřich Unar  
**Telefon:** 720 736 711  
**E-mail:** tp@elimvsetin.cz  
**Kontaktní adresa:** Rokytnice 413, 755 01 Vsetín (budova Domu služeb Kotovo)  
**Provozní doba:**

## Kontaktní hodiny v terénu

pondělí, středa, pátek 9:00 – 14:00  
středa 19:00 – 21:00 (v měsících listopad – duben)

## Kontaktní hodiny v kanceláři

středa 9:00 – 12:00

**Působnost služby:** Vsetínsko, Vizovicko, Valašskokloboucko

## O službě:

Služba Terénní práce Elim vyhledává a kontaktuje muže a ženy žijící na ulici či v provizorních podmínkách, popř. ohrožené ztrátou bydlení v důsledku rizikového způsobu života. Prostřednictvím kontaktní práce nabízí pomoc a podporu při řešení nepříznivé sociální situace. Služba poskytuje pomoc také uprchlíkům a obětem trestné činnosti.

Terénní práce Elim	Rok 2022	Rok 2023	Rok 2024
Počet klientů	115	118	140
Z toho počet žen	54	64	81
Z toho počet mužů	61	54	59
Počet kontaktů	1 373	1 493	1 777
Počet intervencí celkem	503	419	493
Individuální intervence	488	411	463
Interdisciplinární intervence	15	8	30
Počet úvazků pracovníků v přímé péči	1,58	1,53	1,56

Terénní práce Elim – hospodaření	Rok 2022	Rok 2023	Rok 2024
Náklady	1 248 929 Kč	1 412 054 Kč	1 454 904 Kč
Výnosy	1 201 818 Kč	1 411 498 Kč	1 439 305 Kč
Hospodářský výsledek	-47 111 Kč	-556 Kč	-15 599 Kč



# Sociální rehabilitace Elim

<b>Vedoucí služby:</b>	Bc. Petr Matěj
<b>Sociální pracovník:</b>	Bc. Petr Matěj, Bc. Jana Sucháčková, DiS., Bc. Jitka Strbačka Zralá (do 30. 04. 2024), Mgr. Jitka Trochtová (od 01. 05. 2024)
<b>Sociální asistent:</b>	Mgr. Dita Línová, Andrea Galdová, Hana Pšenčíková
<b>Telefon:</b>	720 736 730
<b>E-mail:</b>	sr@elimvsetin.cz
<b>Adresa:</b>	Smetanova 1484, 755 01 Vsetín („věžák“, 5. patro)
<b>Provozní doba:</b>	pondělí – pátek 7:30 – 15:30 hod.
<b>Působnost služby:</b>	SO ORP Vsetín a SO ORP Valašské Meziříčí



## O službě:

Posláním služby Sociální rehabilitace Elim je snaha o zapojení osob nacházejících se v nepříznivé sociální situaci do běžného života ve společnosti. Prostřednictvím individuální podpory těchto osob usilujeme o získání co nejvyšší míry jejich samostatnosti, nezávislosti a soběstačnosti. Učíme je zvládat různé činnosti samostatně tak, aby nás v budoucnu nepotřebovali.

## Ohlasy klientů:

„Pocit, že na problémy nejsem sama.“; „Na Silvestra to bylo parádní, že jsem byl s lidma, hrálo se na housle.“  
„Už nebudu nadávat sprostě.“; „Jsem ráda, že se tady něco naučím do života.“

Sociální rehabilitace Elim	Rok 2022	Rok 2023	Rok 2024
Počet klientů	59	52	51
Počet kontaktů	1 909	2 093	1 927
Počet intervencí celkem	2 950	2 784	2 462
Individuální intervence	2 178	2 011	1 972
Skupinové intervence	692	735	457
Interdisciplinární intervence	80	38	33
Počet úvazků pracovníků v přímé péči	5,00	5,00	5,21

Sociální rehabilitace Elim – hospodaření	Rok 2022	Rok 2023	Rok 2024
Náklady	4 174 835 Kč	4 350 113 Kč	4 570 056 Kč
Výnosy	4 172 247 Kč	4 347 561 Kč	4 552 510 Kč
Hospodářský výsledek	-2 588 Kč	-2 552 Kč	-17 546 Kč



# Atletický klub Elim

**Vedoucí:** Mgr. Šárka Kleibl  
**Telefon:** 604 383 779  
**E-mail:** info@elimvsetin.cz  
**Kontaktní adresa:** Smetanova 1484, 755 01 Vsetín („věžák“, 5. patro)



## O nás:

Atletický klub Elim je pro děti od 4 let, které rády sportují a chtějí strávit svůj volný čas kvalitně a plnohodnotně. Účastníme se závodů pořádaných Českým atletickým svazem i krajských závodů, a to ve všech kategoriích. Pravidelné tréninky probíhají pod dohledem zkušených trenérů v jednotlivých věkových kategoriích:

- atletická školička
- mladší přípravka
- starší přípravka
- žactvo

## Uskutečněné aktivity v roce 2024:

- Oddílové závody - 25. 1. 2024
- 9. ročník Atletického pětiboje pro mateřské školy - ve spolupráci se Vsetínskou sportovní, s.r.o. - 19. 3. 2024
- Valašská laťka - 10. 3. 2024
- Čokoládová tretra ve Vsetíně - 18. 5. 2024

Atletický klub Elim	Rok 2022	Rok 2023	Rok 2024
Počet dětí	72	76	69
Počet tréninků: atletická školka	16	20	19
žactvo, přípravka	51	56	54
Počet závodů	3	4	4
Počet úvazků trenérů	0,29	0,28	0,36

Atletický klub Elim - hospodaření	Rok 2022	Rok 2023	Rok 2024
Náklady	238 633 Kč	209 963 Kč	273 309 Kč
Výnosy	242 820 Kč	209 963 Kč	277 200 Kč
Hospodářský výsledek	4 187 Kč	0 Kč	3 891 Kč



# Ostatní aktivity

## Duchovní práce v Elimu

V rámci našich sociálních služeb nabízíme také duchovní péči. V Azylovém domě Elim probíhají každý den ráno dle zájmu ranní ztišení nad Bibli a také jednou za měsíc Setkávání nad Bibli, kde bylo přítomno průměrně 10 mužů.

## Lidé z ulice mohou navštěvovat Hooligans Church

Ve spolupráci s Církví bratrskou Maják ve Vsetíně.



Hooligans Church je církev pro lidi na okraji společnosti, kteří nemají žádný vztah k běžné církvi, pro lidi závislé, nemocné, chudé. Zároveň pro lidi, kteří se již dostali ze dna a začali nový život. Tuto naši církev jsme tento rok začali první dva měsíce odpočinkově, ale poté se vše opět rozjelo a s jarem začalo růst. Probíhala pravidelná setkání v Kroměříži v parku, ve Valašském Meziříčí na Evangelické faře a ve Vsetíně v Denním centru Elim, na ubytovně v Jasenicích a nepravidelně v Azylovém domě Elim. Kromě toho jsme se se zájemci setkávali na ubytovně v Jablůnce a na Rakové. Našich setkávání se zúčastnilo v roce 2024 asi 210 lidí. Stále mezi hodnoty našeho společenství patří čas u jídla, společné čtení a studium Bible, společné modlitby a rozvíjení vztahu s Ježíšem Kristem. Podařilo se navázat

spolupráci a přátelství se skupinou chuligánů v Jeseníku a v Kladně.

Proběhly tři velké společné nedělní bohoslužby v modlitebně CASD ve Valašském Meziříčí a dvě setkání s křtem, kde se nechalo k veřejnému vyjádření své víry v Ježíše Krista pokřtít 10 lidí z ulice.

Povzbuzením jistě bylo i to, že naše setkávání doplnily i maminky s malými dětmi, kterým se podařilo dostat se ze života v závislosti a na ulici, a nyní se starají řádně o své děti. Zároveň velkým povzbuzením bylo, že se spousta lidí z ulice ochotně zapojovala do příprav a realizace jednotlivých setkání, a tím dala najevo, že chtějí být užiteční a pomoci pro ostatní.

Celkově tento náš šestý společný rok byl velmi hezký a Pánem Bohem požehnaný.

**Marek Húšť**  
**pastorační pracovník Hooligans Church**



## Jsme členy potravinové banky

Díky členství v Potravinové bance ve Zlínském kraji, z. s. jsme v roce 2024 obdrželi více než 17 150 kg potravinové pomoci a také pomoc zahrnující drogerii, textil a ostatní materiál. Celková hodnota přesáhla částku 550 000 Kč. Potravinová i materiální pomoc směřovala do všech námi poskytovaných sociálních služeb a pomohla více než 500 osobám.

Jsme také zapojeni do projektu „Potravinová a materiální pomoc nejchudším osobám II“ (POMPO).

### POMPO 2024

Potravinová pomoc	Počet podpořených osob – unicitní	82
	Počet podpořených osob – včetně opakovaně podpořených	894
Materiální pomoc	Počet podpořených osob – unicitní	53
	Počet podpořených osob – včetně opakovaně podpořených	655

## Zapojili jsme se do akce „Sbírka potravin“

Zapojili jsme se do jarního i podzimního kola akce Sbírka potravin v obchodech ve Vsetíně a v Rožnově pod Radhoštěm. Jarní sbírka v těchto obchodech přinesla do našich služeb více než 1 800 kg potravin a drogerie, podzimní sbírka přes 1 000 kg

potravin a drogerie. Se zajištěním potravinových sbírek nám pomáhali dobrovolníci ze Sboru Církve bratrské ve Vsetíně.

## Veřejnost může darovat Poukázky na přespání v našich noclehárnách

Tento projekt funguje od podzimu roku 2017. Za rok 2024 bylo darováno 664 poukázek na přespání v celkové výši 33 200 Kč.

### Jak to funguje?

- Darování probíhá přes dárcovský portál Darujme.cz, z něž každý týden obdržíme darovanou částku.
- Na základě celkové darované částky vytiskneme patřičné množství poukázek, které předáme do našich nocleháren a také sociálním pracovníkům pracujícím přímo v terénu.
- Pracovníci nocleháren a terénní pracovníci poukázky předají lidem bez domova, hlavně těm, kteří nemají finanční možnosti si nocleh zaplatit sami.
- S touto poukázkou pak přichází člověk bez domova strávit noc v teple u jedné z našich nocleháren.

### Přehled využití poukázek

Noclehárna Vsetín	2022	2023	2024
Počet využitých poukázek	269	510	438
Celkem v Kč	13 450	25 500	21 900
Noclehárna Rožnov	2022	2023	2024
Počet využitých poukázek	114	25	9
Celkem v Kč	3 420	750	270



## Zapojili jsme se do Dnů sociálních služeb v Rožnově pod Radhoštěm

I v letošním roce se Denní centrum a Noclehárna Rožnov zúčastnily Dnů sociálních služeb v Rožnově, které probíhaly ve dnech 2. – 6.9.2024. Jejich součástí byly dny otevřených dveří, besedy, setkání poskytovatelů a jarmark sociálních služeb, rožnovská noc venku a celá řada dalších doprovodných akcí. Dny byly určeny všem poskytovatelům, kteří působí na území města Rožnov.

Pro nás byly stěžejní 3 dny. V úterý proběhlo Setkání poskytovatelů sociálních služeb, kde jsme měli možnost se setkat u společného stolu, navzájem si představit své plány do budoucna (tzv. rozvojové záměry), ale popovídat si také o aktuálních problémech. Nové služby měly prostor se představit a poznat ty ostatní, získat nové kontakty, navázat případnou spolupráci.

Ve středu jsme mohli oslovit širokou veřejnost na Jarmarku neziskových organizací v sociální oblasti. Akce proběhla již podesáté přímo na Masarykově náměstí. Jejím cílem bylo prezentovat aktivity a služby, které poskytujeme. Náš stánek ozdobily fotografie, které představily denní centrum, noclehárnu, ale také terénní složku naší práce s klienty. Ve stánku byla možnost zakoupit si náušnice, které ručně vyráběly naše pracovnice. Náušnice se prodávaly za symbolickou cenu 30 Kč, tedy cenu jednoho noclehu v Noclehárně Rožnov.

Poslední akcí pro nás byl čtvrtěční Den otevřených dveří. Byl určen všem, které zajímalo, jak naše služby v reálu vypadají a přímo navazoval na jarmark. Mile nás překvapily především dvě návštěvy místních škol. Velkým povzbuzením pro nás bylo zjištění, že i mladší generace má zájem přijít se podívat, popovídat si a nebat se zeptat, jak naše služby fungují.

## Uspořádali jsme Vánoční bazárek

Ke konci roku 2024 se uskutečnil Vánoční bazárek. Jednalo se o bazárek dětských hraček, dětských knih a dětského oblečení. Výtěžek z bazárku ve výši 14 150 Kč byl použit na podporu činnosti organizace Elim Vsetín. Tuto akci podpořila svým darem dětského oblečení organizace Šijeme srdcem.



## Pořídili jsme nový defibrilátor pro Azylový dům Elim

V listopadu pořídila naše organizace nový defibrilátor, který je umístěn na služebně Azylového domu Elim ve Vsetíně. Jedná se o defibrilátor značky LIFEPAK® CR2 za cenu 39 325 Kč. Tuto částku pomohla dofinancovat firma SERVIS CLIMAX, a.s. darem 20 000 Kč a firma HAJDIK a.s., která přispěla částkou 5 000 Kč. Děkujeme!



## Výbor dobré vůle – Nadace Olgy Havlové

V závěru roku 2024 jsme mohli díky Výboru dobré vůle – Nadace Olgy Havlové pořídít pro ubytované klienty Azylového domu Elim novou botníkovou sestavu pro 30 osob.





Vsetín



Azylový dům



Noclehárna



Denní centrum



Terénní práce



Sociální rehabilitace



Atletický klub

mvsetin.cz

DENNÍ CENTRUM  
A NOCLEHÁRNA  
ROŽNOV P. R.



## Pomáháme uprchlíkům z Ukrajiny

V průběhu celého roku 2024 probíhal v rámci naší organizace projekt „Nejste v tom sami“, který byl zaměřen na pomoc ukrajinským uprchlíkům. Cílem projektu bylo poskytnutí praktické a poradenské pomoci minimálně 50 ukrajinským uprchlíkům v roce 2024. Smyslem pomoci bylo usnadnění integrace uprchlíků a prevence předčasného návratu na Ukrajinu z důvodu neuspokojivých životních podmínek.

Projekt nám umožnil nejen udržet a rozšířit stávající úvazek pracovní pozice konzultant pro ukrajinské uprchlíky, ale také poskytovat finanční pomoc uprchlíkům ve specifických případech. Podpora byla klientům poskytována jednak prostřednictvím poradenství a odborné pomoci v jejich záležitostech souvisejících s pobytem v České republice, a jednak prostřednictvím finanční pomoci z nadačního příspěvku v oblastech spojených s bydlením (nájem a vybavení bytu) a běžnými výdaji (základní životní potřeby).

Díky těmto formám pomoci mohli klienti efektivně řešit problémy a nesnáze spojené s administrativními nároky (vyplňování formulářů, podávání žádostí, plnění povinností vůči úřadům), zajištěním či udržením bydlení, zajištěním školní a předškolní docházky dětí, zajištěním financí, či hledáním práce. Takto bylo poskytnuto poradenství či odborná pomoc celkem 85 ukrajinským uprchlíkům. Uskutečněno bylo celkem 273 poradenských rozhovorů a jiných podpurných aktivit konzultanta pro ukrajinské uprchlíky s klienty, které byly vedeny samostatně nebo v součinnosti s pracovníky Terénní práce Elim. Bylo také poskytnuto 18 finančních příspěvků ve výši 3 000 Kč na základní životní potřeby uprchlíkům v nepříznivé finanční situaci, dále 6 finančních příspěvků ve výši 4 000 Kč na nájem rodinám či jednotlivcům, kteří se dostali do nepříznivé sociální

situace a 4 jednorázové příspěvky uprchlíkům na nezbytné vybavení bytu v celkové výši 30 000 Kč.



+ individuální dárci

## Spolupráce se S.A.D.

Naše společnost je dlouhodobým členem střešní organizace S.A.D. (Síť aktérů pro domov, z.s. je nositelem tématu a garantem odborné diskuze v oblasti bezdomovství. Nastavuje a rozvíjí humánní udržitelné cesty k důstojnému bydlení a začlenění do společnosti. Spojuje organizace i jednotlivce, s nimiž vytváří prostor pro poznávání, osvětu a hledání možností prevence a řešení bezdomovství).

Zapojujeme se do různých činností S.A.D. a ředitel je členem výboru této organizace. V roce 2023 jsme se zapojili do projektu „Zvládání závislostí ve službách pro lidi bez domova“, jejímž realizátorem je S.A.D. Cílem projektu je zvýšit připravenost poskytovatelů sociálních služeb, otevřít a přizpůsobit tyto služby těm lidem, jejichž sociální situace zahrnuje jak bytovou nouzi, tak látkové závislosti. Podpořit sociální služby tak, aby dokázaly účelně a flexibilně reagovat i na potřeby klientů bez domova s látkovými závislostmi, a to jak v přístupu k těmto službám (cílené snižování prahů služeb), tak i v jejich obsahu – změna a rozšíření aktuální praxe se zahrnutím adiktologických prvků do nabídky sociálních služeb. Období realizace je od 09/2023 do 02/2026.

Zaměstnanci byli v roce 2024 proškoleni v oblasti adiktologie, kde mohli přemýšlet nad řešením rizikových situací, a také v oblasti bezpečné práce se závislými lidmi. Prošli sebezkušenostním

výcvikem pro práci se závislostmi či čerpali podporu při supervizních setkáních pro vedoucí služeb.



### **Podpora psychoterapeuta klientům Azylového domu Elim**

Na podzim roku 2024 jsme využili nabídku paní Mgr. et Mgr. Jany Nedbalové, která má jednou za měsíc psychoterapeutické setkání pro zájemce z řad klientů Azylového domu Elim. 45minutové setkání je zpravidla individuální nebo skupinové a lze zde řešit např. jak zvládat stres, změnu perspektivy a budování naděje apod.

### **Sportovní camp pro předškoláky**

Ke konci prázdnin 19. - 23. 8. 2024 se 47 dětí zúčastnilo sportovního campu, který pořádal Atletický klub Elim v Základní škole Ohrada. Děti se mohly seznámit s prostory školy, ale také se potkat s jejími učiteli. Celý tábor byl sportovně zaměřený a všechny děti si ho moc užily.

### **Besedy na středních školách**

V roce 2024 jsme v rámci preventivních aktivit navštívili dvě třídy studentů střední školy s tématem „Lidé bez domova a my“. Cílem bylo studentům přiblížit problematiku bezdomovectví, jeho příčiny, možnosti řešení – a to na skutečných příbězích klientů námi provozovaných sociálních služeb. Studenti se o tuto problematiku aktivně zajímali.

### **Příběh klienta**

Paní D. se stala klientkou naší služby Sociální rehabilitace Elim před nedávnem. Obrátila se na nás s žádostí o pomoc po návratu z dlouhodobé hospitalizace, kdy zjistila, že pro

neplacení byla v jejím bytě odpojena elektřina. Pomohli jsme jí zjistit, že ji finančně zneužíval a okrádal její syn. Paní D. se tak dostala do finančních potíží, které znovu způsobovaly zhoršování jejího zdravotního stavu. Pomáhali jsme paní D. zmapovat všechny pohledávky, které bylo potřeba urychleně řešit, dále v komunikaci s úřady, policií, s lékaři i s rodinou. Ve spolupráci s naší službou se vše postupně podařilo řešit. Odvrátili jsme hrozbu žalob a exekucí, zajistili jsme společně prostředky na živobytí, podpořili jsme ji tak, že mohla zůstat ve svém domácím prostředí. Podařilo se nám zapojit do řešení její nelehké situace i její rodinu. Nyní má paní D. ustanovenou opatrovnici z rodiny, která převzala zodpovědnost a jedná ve prospěch paní D. citlivě a velmi důsledně.

### **Projekty EU**

- Projekt „Zvýšení dostupnosti Denního centra Rožnov a Noclehárny Rožnov“
- Projekt „Zvýšení kvality a dostupnosti sociálních služeb Elim Vsetín, o.p.s.“



Výrok auditora: Provedla jsem audit přiložené účetní závěrky společnosti Elim Vsetín, o.p.s., IČ 019 55 144 (dále jen „Účetní jednotka“) sestavené na základě českých účetních předpisů, která se skládá z rozvahy k 31.12.2024, výkazu zisku a ztráty za rok končící 31.12.2024, a přílohy této účetní závěrky, která obsahuje popis použitých podstatných účetních metod a další vysvětlující informace. Údaje o Účetní jednotce jsou uvedeny v úvodu přílohy této účetní závěrky.

Podle mého názoru podává účetní závěrka věrný a poctivý obraz aktiv a pasiv Účetní jednotky k 31.12.2024, nákladů a výnosů, výsledku jejího hospodaření za rok končící 31.12.2024 v souladu s českými účetními předpisy.

Ve Valašském Meziříčí dne 19.3.2025



*Hejbalová Novotná*

Ing. Hana Hejbalová Novotná  
auditor, číslo oprávnění 1682

Pozn. Úplné znění zprávy auditora je k dispozici v sídle organizace.

# Účetní závěrka

Rozvaha ke dni 31. 12. 2024 (v celých tisících Kč)

Označení	AKTIVA	Stav k prvnímu dni účetního období	Stav k posled. dni účetního období
<b>A.</b>	<b>Dlouhodobý majetek celkem</b>	<b>16 909</b>	<b>16 313</b>
<b>A. II.</b>	<b>Dlouhodobý hmotný majetek celkem</b>	<b>19 648</b>	<b>19 648</b>
A. II. 2.	Umělecká díla, předměty a sbírky	9	9
A. II. 3.	Stavby	17 298	17 298
A. II. 4.	Hmotné movité věci a jejich soubory	2 341	2 341
<b>A. IV.</b>	<b>Oprávky k dlouhodobému majetku celkem</b>	<b>-2 739</b>	<b>-3 335</b>
A. IV. 6.	Oprávky ke stavbám	-1 443	-1 713
A. IV. 7.	“Oprávky k samostatným hmotným movitým věcem a souborům hmotných movitých věcí”	-1 296	-1 622
<b>B.</b>	<b>Krátkodobý majetek celkem</b>	<b>6 911</b>	<b>7 618</b>
<b>B. II.</b>	<b>Pohledávky celkem</b>	<b>665</b>	<b>574</b>
B. II. 4.	Poskytnuté provozní zálohy	437	512
B. II. 5.	Ostatní pohledávky	219	55
B. II. 6.	Pohledávky za zaměstnanci	12	12
B. II. 17.	Jiné pohledávky	5	4

B. II. 19.	Opravná položka k pohledávkám	-8	-9
<b>B. III.</b>	<b>Krátkodobý finanční majetek celkem</b>	<b>6 233</b>	<b>7 043</b>
B. III. 1.	Peněžní prostředky v pokladně	32	41
B. III. 3.	Peněžní prostředky na účtech	6 201	7 002
<b>B. IV.</b>	<b>Jiná aktiva celkem</b>	<b>13</b>	<b>1</b>
B. IV. 1.	Náklady příštích období	13	1
	<b>Aktiva celkem</b>	<b>23 820</b>	<b>23 931</b>

<b>A.</b>	<b>Vlastní zdroje celkem</b>	<b>20 877</b>	<b>20 466</b>
<b>A. I.</b>	<b>Jmění celkem</b>	<b>20 278</b>	<b>19 931</b>
A. I. 1.	Vlastní jmění	17 022	16 871
A. I. 2.	Fondy	3 256	3 060
<b>A. II.</b>	<b>Výsledek hospodaření celkem</b>	<b>599</b>	<b>535</b>
A. II. 1.	Účet výsledku hospodaření	x	535
A. II. 2.	Výsledek hospodaření ve schvalovacím řízení	599	x
<b>B.</b>	<b>Cizí zdroje celkem</b>	<b>2 943</b>	<b>3 465</b>
<b>B. I.</b>	<b>Rezervy celkem</b>	<b>584</b>	<b>966</b>
B. I. 1.	Rezervy	584	966
<b>B. II.</b>	<b>Dlouhodobé závazky celkem</b>	<b>143</b>	<b>93</b>

B. II. 7.	Ostatní dlouhodobé závazky	143	93
<b>B. III.</b>	<b>Krátkodobé závazky celkem</b>	<b>2 126</b>	<b>2 348</b>
B. III. 1.	Dodavatelé	46	52
B. III. 6.	Ostatní závazky vůči zaměstnancům	1 046	1 101
B. III. 7.	Závazky k institucím soc. zabezpečení a veřejného zdrav. pojištění	526	577
B. III. 9.	Ostatní přímé daně	70	73
B. III. 13.	Závazky ve vztahu k rozpočtu orgánů územ. samospr. celků	1	
B. III. 22.	Dohadné účty pasivní	437	545
<b>B. IV.</b>	<b>Jiná pasiva celkem</b>	<b>90</b>	<b>58</b>
B. IV. 2.	Výnosy příštích období	90	58
	<b>Pasiva celkem</b>	<b>23 820</b>	<b>23 931</b>



## Výkaz Zisku a ztráty ke dni 31. 12. 2024 (v celých tisících Kč)

Označení	TEXT	Činnosti		
		Hlavní	Hospodářská	Celkem
<b>A. I.</b>	<b>Spotřebované nákupy a nakupované služby</b>	<b>4 942</b>	<b>1</b>	<b>4 943</b>
A. I. 1.	Spotřeba materiálu, energie a ostatních neskladovaných dodávek	2 533		2 533
A. I. 3.	Opravy a udržování	265		265
A. I. 4.	Náklady na cestovné	63		63
A. I. 5.	Náklady na reprezentaci	9		9
A. I. 6.	Ostatní služby	2 072	1	2 073
<b>A. III.</b>	<b>Osobní náklady</b>	<b>21 397</b>		<b>21 397</b>
A. III. 10.	Mzdové náklady	15 865		15 865
A. III. 11.	Zákonné sociální pojištění	5 119		5 119
A. III. 13.	Zákonné sociální náklady	413		413
<b>A. IV.</b>	<b>Daně a poplatky</b>	<b>3</b>		<b>3</b>
A. IV. 15.	Daně a poplatky	3		3
<b>A. V.</b>	<b>Ostatní náklady</b>	<b>231</b>		<b>231</b>
A. V. 17.	Odpis nedobytné pohledávky	8		8
A. V. 18.	Nákladové úroky	7		7
A. V. 20.	Dary	54		54
A. V. 22.	Jiné ostatní náklady	162		162

<b>A. VI.</b>	<b>Odpisy, prodaný majetek, tvorba a použití rezerv a opravných položek</b>	<b>979</b>		<b>979</b>
A. VI. 23.	Odpisy dlouhodobého majetku	596		596
A. VI. 27.	Tvorba a použití rezerv a opravných položek	383		383
<b>A. VII.</b>	<b>Poskytnuté příspěvky</b>	<b>23</b>		<b>23</b>
A. VII. 28.	Poskytnuté členské příspěvky a příspěvky zúčtované mezi organizačními složkami	23		23
	<b>Náklady celkem</b>	<b>27 575</b>	<b>1</b>	<b>27 576</b>
<b>B. I.</b>	<b>Provozní dotace</b>	<b>22 651</b>		<b>22 651</b>
B. I. 1.	Provozní dotace	22 651		22 651
<b>B. II.</b>	<b>Přijaté příspěvky</b>	<b>1 728</b>		<b>1 728</b>
B. II. 3.	Přijaté příspěvky (dary)	1 728		1 728
<b>B. III.</b>	<b>Tržby za vlastní výkony a za zboží</b>	<b>2 952</b>	<b>15</b>	<b>2 967</b>
<b>B. IV.</b>	<b>Ostatní výnosy</b>	<b>751</b>	<b>14</b>	<b>765</b>
B. IV. 7.	Výnosové úroky	247		247
B. IV. 10.	Jiné ostatní výnosy	504	14	518
	<b>Výnosy celkem</b>	<b>28 082</b>	<b>29</b>	<b>28 111</b>
<b>C.</b>	<b>Výsledek hospodaření před zdaněním</b>	<b>507</b>	<b>28</b>	<b>535</b>
<b>D.</b>	<b>Výsledek hospodaření po zdanění</b>	<b>507</b>	<b>28</b>	<b>535</b>

# Příloha k účetní závěrce (v tis. Kč)

<b>Účetní jednotka:</b>	Elim Vsetín, o.p.s. (dále jen Společnost)
<b>Sídlo:</b>	Vsetín, Horní Jasenka 119
<b>IČ:</b>	01955144
<b>Právní forma:</b>	obecně prospěšná společnost
<b>Datum vzniku:</b>	22. srpna 2013
<b>Zakladatel:</b>	Spolek přátel Elimu Vsetín, Horní Jasenka 119, Vsetín IČ 03076024
<b>Druh obecně prospěšných služeb:</b>	Pomoc osobám bez přístřeší a osobám ohroženým ztrátou bydlení, realizace pracovní terapie pro klienty ost. služeb, pomoc osobám se zdravotním postižením a osobám v krizi, pořádání zájmových klubů a akcí pro děti a mládež
<b>Doplňková činnost:</b>	Výroba, obchod a služby neuvedené v přílohách 1-3 ŽZ
<b>Statutární orgán:</b>	Mgr. Miroslav Ildža, ředitel společnosti
<b>Účetní období:</b>	Kalendářní rok 2024
<b>Použité účetní metody:</b>	Zákon 563/1991 v platném znění Vyhláška č. 504/2002 České účetní standardy pro nevýdělečné organizace
<b>Způsob zpracování účetních dokladů:</b>	Software POHODA Eiprofi firmy Stormware, s.r.o.
<b>Způsob úschovy účetních dokladů:</b>	Dle Archivační a skartační směrnice v sídle Společnosti
<b>Způsob vypořádání HV za rok 2023:</b>	Hospodářský výsledek byl dle rozhodnutí Správní rady zúčtován do fondu ze zisku organizace, daňová úspora za rok 2023 ve výši 23.440 Kč byla použita na dofinancování ztrátových středisek.
<b>Způsob odpisování:</b>	Majetek je odepisován dle odpisového plánu, daňově se odpisy u většiny majetku neuplatňují, neboť majetek je převážně pořízený z dotací a darů. Účetní odpisy se rovnají daňovým s výjimkou aut a budov. Automobily se účetně odepisují dle stáří 4-6 let, budovy se účetně odepisují dle posouzení stavu 30-70 let.
<b>Mimořádné výnosy a náklady:</b>	Mimořádné náklady nebyly
<b>Majetkový podíl na jiných společnostech:</b>	Není
<b>Dluhy neuvedené v rozvaze:</b>	Nejsou

průměrný přepočtený počet zaměstnanců:	počet	Mzd.nákl.	v tis. Kč
Sociální pracovníci	8,96	HM	15 865,14
Pracovníci v soc. službách	16,57	SP	3 726,07
Ostatní nepřímá	9,28	ZP	1 393,21
Odměny statutárním orgánům	0	<b>Celkem</b>	<b>20 984,4</b>
Závazky k 31. 12. 2024 splatné 20. 1. 2025	sociální pojištění:	400,97	
	zdravotní pojištění:	175,94	
	daň ze závislé činnosti:	72,59	
Dlouhodobé závazky		93,35	

Mezi rozvahovým dnem a okamžikem sestavení uzávěrky nedošlo k žádné významné události.

Ředitel a jeho rodinní příslušníci nemají účast v osobách, s nimiž měla společnost ve vykazovaném období obchodní nebo jiné smluvní vztahy. Manžel jedné z členek Dozorčí rady poskytuje služby v oblasti IT jako živnostník. Manželka jednoho z členů Správní rady je v organizaci zaměstnaná. Smluvní vztahy probíhají za obvyklých podmínek.

#### V účetním období 2024:

Řediteli a členům Správní a Dozorčí rady nebyly vyplaceny žádné odměny, ani poskytnuty půjčky nebo zálohy.

V roce 2023 jsme obdrželi Nadační příspěvek na financování práce s ukrajinskými uprchlíky od NF EP Corporate Group ve výši 638 tis. Kč, který byl zaúčtován do rozvahy na fond vyčleněný pro tento NF. Tento příspěvek byl během roku 2024 vyčerpán.

Odměna pro auditora: 14,88 tis. Kč



## Komentář k výkazu zisku a ztráty:

### Výnosy:

<b>VI.27. Přijaté příspěvky</b>	<b>v tis. Kč</b>
Přijaté dary finanční	1 143,77
Přijaté dary naturální	584,02
<b>Součet</b>	<b>1 727,79</b>

<b>VII.29. Provozní dotace:</b>	<b>v tis. Kč</b>
Zlínský kraj ze státního rozpočtu	15 628
Zlínský kraj IP	3 945
Zlínský kraj z rozpočtu ZK (SSI a jiné)	881
Město Vsetín	1 323
Města a obce vč darů obcí	869
Evropské projekty	0
Úřad práce	4
<b>Součet</b>	<b>22 650</b>

## Komentář k rozvaze:

### Aktiva:

<b>dlouhodobý majetek:</b>	<b>k 1. 1. 2024</b>	<b>přírůstů</b>	<b>úbytky</b>	<b>k 31. 12. 2024</b>
Bytová jednotka M. Václavka	38,2	0,0	0,0	38,2
Nebyt.jednotka M. Václavka	157,5	0,0	0,0	157,5
Server IBM	161,8	0,0	0,0	161,8
Vozidlo VW transportér	48,6	0,0	0,0	48,6

Budova AD Horní Jasenka	16 634,4	0,0	0,0	16 634,4
Budova dílen a Noclehárny	434,6	0,0	0,0	434,6
Umělecká díla - obrazy	8,6	0,0	0,0	8,6
Kanalizační přípojka AD	32,9	0,0	0,0	32,9
Vozidlo VW Multivan	331,2	0,0	0,0	331,2
Vozidlo VW Polo	126,2	0,0	0,0	126,2
Vozidlo Škoda Scala 125 let	350,8	0,0	0,0	350,8
Vozidlo Škoda Fabia AC kombi	356,1	0,0	0,0	356,1
Vozidlo Toyota Proace	571,3	0,0	0,0	571,3
Vozidlo Škoda Fabia Style plus	395,3	0,0	0,0	395,3
Nedokončený majetek	0,0	0,0	0,0	0,0
<b>Součet</b>	<b>19 647,5</b>	<b>0,0</b>	<b>0,0</b>	<b>19 647,5</b>

<b>oprávky:</b>	<b>k 1. 1. 2024</b>	<b>Odpis 2024</b>	<b>k 31. 12. 2024</b>
Bytová jednotka M.Václavka	-12,80	-1,3	-14,10
Nebyt. jednotka M. Václavka	-52,50	-5,2	-57,70
Server IBM	-161,78	0	-161,78
Vozidlo VW transportér	-48,62	0	-48,62
Budova dílen a Noclehárny	-74,10	-6,0	-80,10
Budova AD Horní Jasenka	-1 292,90	-255,4	-1 548,30
Kanalizační přípojka AD	-10,90	-1,7	-12,60
Vozidlo VW Multivan	-331,20	0,0	-331,20
Vozidlo VW Polo	-126,25	0,0	-126,25

Vozidlo Škoda Scala 125	-209,60	-58,5	-268,10
Vozidlo Škoda Fabia AC kombi	-192,92	-59,3	-252,22
Vozidlo Toyota Proace	-214,20	-142,8	-357,00
Vozidlo Škoda Fabia Style plus	-10,90	-65,9	-76,80
<b>Součet</b>	<b>-2 738,67</b>	<b>-596,10</b>	<b>-3 334,77</b>

#### Pasiva:

<b>A.I.2. Fondy</b>	Fondy na pořízení investic tvořený z darů a ze zisku
	Fondy na provoz tvořený z darů a ze zisku
<b>B.IV.2 Výnosy příštích období</b>	Výnosy Atletického klubu do 2025
<b>Stanovení základu daně z příjmů</b>	Účetní HV ve výši 535 tis. Kč upravený o nedaňové náklady
	Dary na provoz organizace, věcné dary i dary investiční osvobozujeme dle ZDP § 19, odst. 2b)
<b>Použité daňové úlevy</b>	Zaměstnávání ZPS dle ZDP § 35 odst.1
	Sleva na podporu vzdělávání dle ZDP § 34h)

Vsetín, 31. 1. 2025

Zpracovala: Irena Černíková

# Výsledovka po službách

Činnost	Náklady	Výnosy	Hospodářský výsledek
Azylový dům	8 010 367,54 Kč	8 420 287,08 Kč	409 919,54 Kč
Noclehárna Vsetín	3 043 029,62 Kč	3 040 539,93 Kč	-2 489,69 Kč
Noclehárna Rožnov	2 754 356,40 Kč	2 752 089,28 Kč	-2 267,12 Kč
Terénní práce	1 454 904,29 Kč	1 439 304,67 Kč	-15 599,62 Kč
Denní centrum Vsetín	3 137 038,02 Kč	3 134 253,20 Kč	-2 784,82 Kč
Denní centrum Rožnov	2 346 291,72 Kč	2 343 805,25 Kč	-2 486,47 Kč
Sociální rehabilitace	4 570 056,28 Kč	4 552 510,24 Kč	-17 546,04 Kč
Atletický klub Vsetín	273 309,38 Kč	277 200,00 Kč	3 890,62 Kč
Středisko Elim vč. PB a HCH	1 986 918,86 Kč	2 150 855,16 Kč	163 936,30 Kč
	<b>27 576 272,11 Kč</b>	<b>28 110 844,81 Kč</b>	<b>534 572,70 Kč</b>



# V roce 2024 nás podpořili

## Recovera

Náš reklamní partner pro rok 2024

### Zlínský kraj

#### Města a obce

Město Vsetín	Město Vsetín – Fond sociálních služeb v ORP Vsetín a obcí připojených do spolufinancování		
Město Karolinka	Město Slavičín	Město Valašské Meziříčí	Město Vizovice
Městys Nový Hrozenkov	Obec Francova Lhota	Obec Halenkov	Obec Huslenky
Obec Jablůnka	Obec Liptál	Obec Nedašova Lhota	Obec Poteč
Obec Růžďka	Obec Štítná nad Vláří – Popov	Obec Študlov	Obec Újezd
Obec Velké Karlovice			

Dobrovolný svazek obcí Mikroregion Valašskomeziříčsko-Kelečsko  
Potravinová banka ve Zlínském kraji, z. s.  
Sdružení Mikroregion Rožnovsko

#### Nadace

Nadace EPG  
Výbor dobré vůle – Nadace Olgy Havlové

## **Firmy**

Austin Detonator s. r. o.

HAJDIK a.s.

SERVIS CLIMAX, a. s.

Pekařství Arete s. r. o.

Řeznictví Martin Dobeš

Šijeme srdcem

## **Círky**

Křesťanský sbor Vsetín

Sbor Církve bratrské ve Vsetíně

Sbor Církve bratrské ve Vsetíně – Maják

## **Evropský sociální fond**

### **IROP**

a další jednotliví dárci

Jsme moc vděční za Vaši podporu, ať už formou finančního příspěvku, materiální pomoci nebo hmotným darem. Velmi si toho vážíme!

Děkujeme všem, kteří se jakýmkoli způsobem zapojili do příprav či průběhu proběhlých událostí naší organizace v roce 2024, i všem, kteří se těchto akcí zúčastnili. Budeme se těšit na shledání na dalších setkáních.



# Elim Vsetín, o.p.s.

IČ: 01955144

Bankovní spojení: Fio banka, a.s., č. ú.: 2700485191/2010

Sídlo společnosti:  
Horní Jasenka 119, 755 01 Vsetín

Korespondenční adresa společnosti:  
Smetanova 1484, 755 01 Vsetín

Tel.: +420 720 736 722  
e-mail: [info@elimvsetin.cz](mailto:info@elimvsetin.cz)

[www.elimvsetin.cz](http://www.elimvsetin.cz)

Názory zde prezentované vyjadřují postoje  
obecně prospěšné společnosti Elim Vsetín, o.p.s.