



Elim Vsetín



VÝROČNÍ ZPRÁVA 2019





www.elimvsetin.cz

Úvodní slovo

Vážení přátelé,

je za námi další rok činnosti, a proto Vám přinášíme zhodnocení fungování provozovaných sociálních služeb i dalších našich aktivit.

Když si procházím výsledky roku 2019, prožívám vděčnost, ale i smutek. Vděčnost za všechny ty klienty, kterým jsme mohli pomoci a ovlivnit jejich životy, některé i vrátit „zpět do života“, za finanční zajištění organizace, za stabilní pracovní týmy. Smutek prožívám z toho, že v loňském roce nebývale mnoho našich klientů ukončilo svou cestu zde na zemi. Jejich životní příběhy, boje, úspěchy i prohry v nás, kdo jsme je znali, ale zůstávají. Vyrovnat se s tímto jsou vždy pro pracovníky náročné situace. Jsem vděčný za to, že se můžeme i v těchto situacích spoléhat na Boha, neboť on ...jde s tebou, nenechá tě klesnout a neopustí tě. (5. Mojžíšova 31,6)

Už před rokem jsem Vás informoval o tom, že jsme podali (v srpnu 2018) projekt na zajištění rekonstrukce azylového domu. V září 2019 jsme obdrželi velmi radostnou zprávu. Náš projekt byl podpořen a schválen. Na podzim jsme proto vyhlásili veřejnou zakázku na zhotovitele stavební části projektu a vybrali dodavatele. Rekonstrukce proběhne během roku 2020.

I v loňském roce jsme se dále snažili zkvalitňovat naše služby. Zpracovali a podali jsme projekt „Elim Vsetín kvalitně“ do výzvy 98 ESF - Podpora procesů ve službách a podpora rozvoje sociální práce. Díky tomuto projektu budeme moci zkvalitnit poskytované sociální služby, a to provedením komplexního auditu nastavených procesů v organizaci, poskytnutím podpory týmům služeb a zajištěním odborného rozvoje těchto pracovníků. Další zpracovaný a podaný projekt se týká zkvalitnění poskytovaných sociálních služeb v Rožnově pod Radhoštěm. Jedná se o výzvu z Integrovaného regionálního operačního programu – 5. výzva „MAS Rožnovsko, z.s. – IROP – SOCIÁLNÍ SLUŽBY“, kterým dojde ke zvýšení kvality materiálně technické základny sociálních služeb.

Mám radost z toho, že se daří neustále pracovat na zkvalitnění našich činností. Chci poděkovat všem kolegům, ale i pracovníkům z jiných spolupracujících organizací, dobrovolníkům a přátelům, protože bez jejich snahy a nadšení bychom naše činnosti nedokázali zajistit.

Mgr. Miroslav Ildža, ředitel

Informace o organizaci

Název společnosti:	Elim Vsetín, o.p.s.
Právní forma:	obecně prospěšná společnost
Sídlo:	Horní Jasenka 119, 755 01 Vsetín
IČ:	019 55 144
Datum založení:	1. 7. 2013
Zápis do rejstříku obecně prospěšných společností:	Krajský soud v Ostravě, oddíl O, vložka 1203, 22. srpna 2013
Zakladatel:	Spolek přátel Elimu Vsetín, IČ: 03076024
Číslo bankovního účtu:	2700485191/2010 vedený u Fio banky, a.s.
Bankovní číslo účtu veřejné sbírky:	2001443523/2010 vedený u Fio banky, a.s. – veřejná sbírka zřízená od 4. 6. 2018
Web: Facebook:	www.elimvsetin.cz www.facebook.com/elimvsetin/
Správní rada:	Mgr. et Ing. Vladimír Nedbal – předseda Ing. Tomáš Pospíchal – člen Ing. David Uhřík – člen
Dozorčí rada:	Ing. Lenka Navrátilová – předseda MUDr. Mária Schieferdecker – člen Jarmila Chromčáková – člen
Statutární orgán – ředitel:	Mgr. Miroslav Ildža

Společnost byla založena za účelem poskytování těchto obecně prospěšných služeb:

- poskytování sociálních služeb podle zákona č. 108/2006 Sb., o sociálních službách
- pomoc osobám bez přístřeší a osobám ohroženým ztrátou bydlení
- pomoc osobám se zdravotním postižením a osobám v krizi
- realizace pracovní terapie pro klienty ostatních služeb společnosti
- pořádání a organizace zájmových klubů, jednorázových či pobytových akcí pro děti a mládež
- realizace vlastních projektů zaměřených na zvýšení kompetencí, vzdělanosti či kvalifikace
- osvětová a vzdělávací činnost, besedy a výukové programy
- organizace kulturních, společenských a sportovních akcí pro veřejnost

Doplňková činnost:

- výroba, obchod a služby neuvedené v přílohách 1 až 3 živnostenského zákona

Poslání

Společnost vykonává obecně prospěšnou činnost založenou na křesťanských principech. S ohledem na svobodnou vůli a jedinečnost každého člověka pomáhá potřebným, zejména opuštěným lidem, osobám v krizi, bezdomovcům a osobám se zdravotním postižením zařadit se zpět do života a poskytuje jim nezbytnou podporu. Organizuje též zájmovou a sportovní činnost dětí i mládeže a věnuje se dalším podobným aktivitám.

Hodnoty

Chceme být otevřenou, stabilní a důvěryhodnou organizací fungující na křesťanských principech. Chceme reagovat na aktuální potřeby společnosti a s profesionálním přístupem uplatňovat inovativní a originální postupy.

Cíl

Cílem je péče o celého člověka, o jeho duchovní, duševní, sociální a materiální potřeby.

Principy práce

Ve vztahu k uživatelům sociálních služeb (dále služeb) se pracovníci řídí následujícími principy:

- princip úcty
- princip rovného přístupu ke všem
- princip zastánců
- princip mlčenlivosti
- princip svobody
- princip lásky
- princip víldnosti

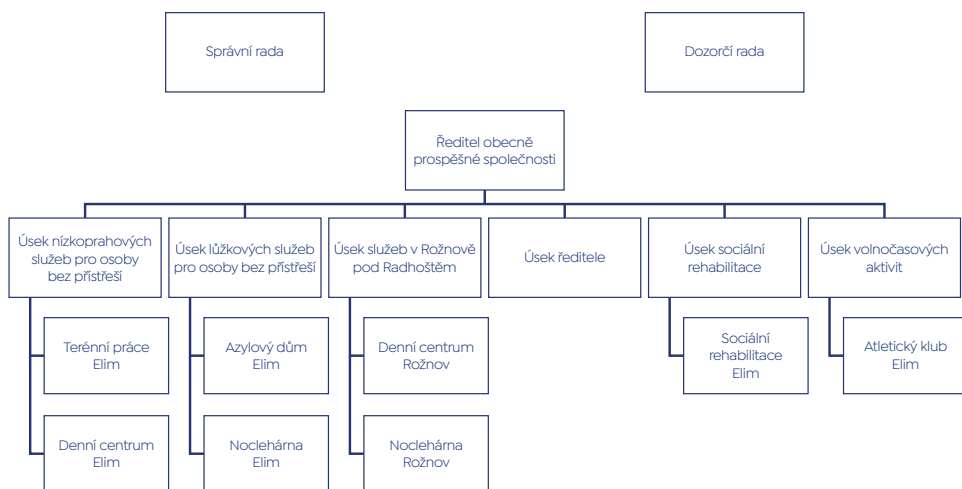
Ve vztazích mezi sebou navzájem se pracovníci řídí následujícími principy:

- princip jednoty
- princip lásky
- princip moudrosti
- princip včasného napomínání

Ve vztahu k okolnímu světu a veřejnosti se pracovníci řídí následujícími principy:

- princip opravdovosti
- princip neustálého zvěstování
- princip loajality
- princip transparentnosti
- princip mlčenlivosti

Organizační struktura Elim Vsetín, o.p.s.



Zaměstnanci a ostatní pracovníci

V pracovním poměru ke dni 31. 12. 2019	33 zaměstnanců
Na dohody (DPP a DPČ) ke dni 31. 12. 2019	9 zaměstnanců
Průměrný počet přepočtených úvazků (v pracovním poměru) Průměrný počet přepočtených úvazků (včetně dohod)	29,38 úvazků 31,14 úvazků
Odborná praxe studentů	2 studenti – 136 hodin
Dobrovolnická práce (pomoc v sociálních službách, při potravinových sbírkách a akcích pro veřejnost, při atletických soutěžích a Sportcampu)	38 dobrovolníků odpracovalo celkem 968 hodin

V roce 2019 probíhal profesní rozvoj zaměstnanců formou akreditovaných vzdělávacích kurzů, odborných seminářů, konferencí a odborných stáží vč. sdílení dobré praxe u poskytovatelů obdobných služeb. Pracovní týmy dostaly podporu supervizora na 7 skupinových setkáních a jednotlivci na dalších 10 individuálních supervizích. Na úseku ředitele v roce 2019 pracovali 4 zaměstnanci na 3,5 úvazku.



Členství v asociacích

- Síť aktérů pro domov, z.s. (SAD)
- Asociace nestátních neziskových organizací Zlínského kraje (ANNO ZK)
- Český atletický svaz
- Potravinová banka ve Zlínském kraji, z.s.

Aktivity

Azylový dům Elim

Vedoucí služby: Mgr. Ester Savková
Sociální pracovník: Mgr. Hana Skalková, Mgr. Pavlína Zetochová, Mgr. Ester Savková
Telefon: 720 736 700
E-mail: ad@elimvsetin.cz
Adresa: Horní Jasenka 119, 755 01 Vsetín
Provozní doba: Provoz azylového domu je zajištěn po celý rok, 24 hodin denně

O službě:

Azylový dům je tu pro muže, kteří jsou bez střechy nad hlavou. Nabízí ubytování ve 2 až 4 lůžkových pokojích po dobu max. 18 měsíců.

V rámci služby lze využít pomoci při řešení osobní situace a při zajištění jídla, křesťanské pastorační poradenství. Průměrný věk mužů byl 51,9 let.

Ohlasy klientů (jak hodnotí azylový dům):

„Jsem spokojený, nemůžu si stěžovat. Jednání pracovníků je lepší, než před 14 lety.“

Azylový dům Elim	Rok 2017	Rok 2018	Rok 2019
Počet klientů	75	74	70
Počet lůžkodnů	12 848	12 677	12 868
Vytíženost	97,78 %	96,48 %	97,96 %
Počet lůžek	36	36	36
Počet úvazků pracovníků v přímé péči	7,95	7,62	7,55

Azylový dům Elim – hospodaření	Rok 2017	Rok 2018	Rok 2019
Náklady	5 498 662 Kč	5 966 370 Kč	6 253 373 Kč
Výnosy	5 641 914 Kč	6 139 296 Kč	6 252 973 Kč
Hospodářský výsledek	143 252 Kč	172 926 Kč	- 400 Kč



Vedoucí služby: Mgr. Ester Savková
Sociální pracovník: Mgr. Hana Skalková, Mgr. Pavlína Zetochová, Mgr. Ester Savková
Telefon: 720 736 700
E-mail: ad@elimvsetin.cz
Adresa: Horní Jasenka 119, 755 01 Vsetín
Provozní doba: denně od 18:45 hod. do rána následujícího dne do 7:30 hod.

O službě:

Noclehárna nabízí přespání a pomoc lidem, kteří se z různých důvodů ocitli bez střechy nad hlavou.

Ohlasy klientů na službu noclehárny:

„Můžu si odpočinout a vyspat se.“

„Jsou užiteční ať už materiální pomoc, se spaním a s hygienou.“

Noclehárna Elim	Rok 2017	Rok 2018	Rok 2019
Počet klientů celkem	89	96	99
Z toho počet žen	14	17	19
Z toho počet mužů	75	79	80
Vytíženost	50,92 %	49,67 %	62,28 %
Počet lůžkodnů celkem	2 974	2 901	3 637
Počet lůžkodnů zdarma	92	95	98
Počet lůžek	16	16	16
Počet úvazků pracovníků v přímé péči	1,52	1,46	1,44

Noclehárna Elim – hospodaření	Rok 2017	Rok 2018	Rok 2019
Náklady	1 204 921 Kč	1 340 583 Kč	1 400 160 Kč
Výnosy	1 198 621 Kč	1 339 014 Kč	1 398 613 Kč
Hospodářský výsledek	- 6 300 Kč	- 1 569 Kč	- 1 547 Kč



Noclehárna Rožnov

Vedoucí služby: Mgr. Daniela Uhříková, Bc. Lenka Maňáková
Sociální pracovník: Mgr. Daniela Uhříková, Bc. Lenka Maňáková
Telefon: 720 736 736
E-mail: dcnr@elimvsetin.cz
Adresa: Čechova 1027, 756 61 Rožnov pod Radhoštěm
Provozní doba: denně od 19:00 hod. do rána následujícího dne do 7:00 hod.

O službě:

Noclehárna Rožnov nabízí pomocnou ruku mužům i ženám, kteří se z různých důvodů ocitli bez střechy nad hlavou. Možnost přenocování, pomoci nebo poradenství, vše řešíme s každým klientem individuálně.

Ohlasy klientů:

„Jsem rád za bezpečné prostředí, kde mohu spát.“

Noclehárna Rožnov	Rok 2017	Rok 2018	Rok 2019
Počet klientů celkem	50	54	41
Z toho počet žen	8	5	9
Z toho počet mužů	42	49	32
Vytíženost	50%	77,9%	46,6%
Počet lůžek	8	8	14
Počet lůžkodnů celkem	1 462	2 276	2 383
Počet lůžkodnů zdarma	54	36	31
Počet úvazků pracovníků v přímé péči	2,56	2,53	2,63

Noclehárna Rožnov – hospodaření	Rok 2017	Rok 2018	Rok 2019
Náklady	1 326 259 Kč	1 678 884 Kč	1 786 965 Kč
Výnosy	1 325 930 Kč	1 678 864 Kč	1 786 793 Kč
Hospodářský výsledek	- 329 Kč	- 20 Kč	- 172 Kč



Denní centrum Rožnov

Vedoucí služby: Mgr. Daniela Uhříková, Bc. Lenka Maňáková
Sociální pracovník: Mgr. Daniela Uhříková, Bc. Lenka Maňáková
Telefon: 720 736 736
E-mail: dcnr@elimvsetin.cz
Adresa: Čechova 1027, 756 61 Rožnov pod Radhoštěm
Provozní doba: pondělí – pátek 8:30 – 12:00 a 13:00 – 16:00 (mimo svátky)
Terén: každá všední středa 8:30 – 11:00
Působnost služby: Rožnov pod Radhoštěm

O službě:

Denní centrum Rožnov nabízí pomocnou ruku mužům i ženám, kteří se z různých důvodů ocitli bez střechy nad hlavou. V centru si mohou uvařit, osprchovat se, vyprat si či požádat o výměnu oblečení. Možnost pomoci, poradenství nebo doprovodů, vše řešíme s každým klientem individuálně. Od 1. 7. 2018 nás můžete potkat také v terénu.

Ohlasy klientů:

„Jsem spokojený, vím, že se můžu na pracovnice Elimu kdykoliv obrátit pro pomoc.“
„Služba mi pomohla zajistit si doklady, které mi ukradli, jsem za tu pomoc moc ráda.“

Denní centrum Rožnov	Rok 2017	Rok 2018	Rok 2019
Počet klientů	46	54	52
Z toho počet žen	8	8	11
Z toho počet mužů	38	46	41
Počet kontaktů	732	1 290	1 720
Počet intervencí celkem	1 249	2 496	1 574
individuální intervence	1 199	2 332	1 492
skupinové intervence	1	1	7
interdisciplinární intervence	49	163	75
Počet úvazků pracovníků v přímé péči	2,44	2,26	2,30

Denní centrum Rožnov – hospodaření	Rok 2017	Rok 2018	Rok 2019
Náklady	1 200 453 Kč	1 394 050 Kč	1 562 675 Kč
Výnosy	1 200 281 Kč	1 393 644 Kč	1 562 567 Kč
Hospodářský výsledek	- 172 Kč	- 406 Kč	- 108 Kč



Denní centrum Elim

Vedoucí služby: Mgr. Oldřich Unar
Sociální pracovník: Mgr. Magdaléna Holá, Mgr. Oldřich Unar
Telefon: 720 736 710
E-mail: dc@elimvsetin.cz
Adresa: Rokytnice 413, 755 01 Vsetín (budova Domu služeb Kotovo)
Provozní doba: pondělí – pátek 8:30 – 12:00 hod., 13:00 – 16:00 hod.
sobota 8:30 – 12:00 hod.
neděle + svátky 13:00 – 16:00 hod.

O službě:

Denní centrum Elim nabízí mužům i ženám bez přístřeší možnost provedení hygieny, přípravy či poskytnutí stravy, popřípadě využití sociálního poradenství a odborné pomoci při řešení jejich nepříznivé sociální situace.

Ohlasy klientů:

„Denní centrum mně pomohlo moc! Mám ráda pracovníky, jsou hodní a obětaví.“

Denní centrum Elim	Rok 2017	Rok 2018	Rok 2019
Počet klientů celkem	104	113	125
Z toho počet žen	21	23	23
Z toho počet mužů	83	90	102
Počet kontaktů	3 598	3 748	4 324
Počet intervencí celkem	956	868	718
individuální intervence	950	867	712
skupinové intervence	1	1	5
interdisciplinární intervence	5	0	1
Počet úvazků pracovníků v přímé péči	2,91	2,99	2,95

Denní centrum Elim – hospodaření	Rok 2017	Rok 2018	Rok 2019
Náklady	1 901 501 Kč	2 098 798 Kč	2 110 313 Kč
Výnosy	1 901 307 Kč	2 098 005 Kč	2 110 176 Kč
Hospodářský výsledek	- 194 Kč	- 793 Kč	- 137 Kč



Terénní práce Elim

Vedoucí služby: Mgr. Oldřich Unar
Sociální pracovník: Mgr. Magdaléna Holá, Mgr. Oldřich Unar
Telefon: 720 736 711
E-mail: tp@elimvsetin.cz
Kontaktní adresa: Rokytnice 413, 755 01 Vsetín (budova Domu služeb Kotovo)
Provozní doba: **Kontaktní hodiny v terénu:** pondělí, středa, pátek 9:00 – 14:00 hod.
Kontaktní hodiny v kanceláři: středa 9:00 – 12:00 hod.
Působnost služby: Vsetínsko, Vizovicko, Valašskokloboucko

O službě:

Služba Terénní práce Elim vyhledává a kontaktuje muže a ženy žijící na ulici či v provizorních podmínkách, popř. ohrožené ztrátou bydlení v důsledku rizikového způsobu života. Prostřednictvím kontaktní práce nabízí pomoc a podporu při řešení nepříznivé sociální situace.

Ohlasy klientů:

„Pomáháte mi morální podporou a kamarádským přístupem.“

Terénní práce Elim	Rok 2017	Rok 2018	Rok 2019
Počet klientů celkem	41	40	58
Z toho počet žen	13	16	25
Z toho počet mužů	28	24	33
Počet kontaktů	1 270	1 316	1 567
Počet intervencí celkem	134	133	138
individuální intervence	133	132	126
skupinové intervence	0	0	4
interdisciplinární intervence	1	1	8
Počet úvazků pracovníků v přímé péči	1,17	1,49	1,49

Terénní práce Elim – hospodaření	Rok 2017	Rok 2018	Rok 2019
Náklady	751 964 Kč	1 020 576 Kč	1 038 353 Kč
Výnosy	751 700 Kč	1 017 054 Kč	1 038 300 Kč
Hospodářský výsledek	- 264 Kč	- 3 522 Kč	- 53 Kč



Sociální rehabilitace Elim

Vedoucí služby: Bc. Petr Matěj
Sociální pracovník: Mgr. Jitka Eichlerová, Bc. Petr Matěj
Telefon: 720 736 730
E-mail: sr@elimvsetin.cz
Adresa: Smetanova ul. 1484, 755 01 Vsetín („věžák“, 5. patro)
Provozní doba: pondělí – pátek 7:30 – 15:30 hod
Působnost služby: SO ORP Vsetín a SO ORP Valašské Meziříčí

O službě:

Poskytujeme lidem se zdravotním znevýhodněním a lidem nacházejícím se v životní krizi pomoc a podporu v návratu do běžného života. Nabízíme pestrout nabídku služeb. Služby jsou poskytovány zdarma.

Ohlasy klientů:

„Je mi tady dobře.“ „Je fajn, že ta služba existuje.“ „Budu nacvičovat na soutěž.“

Sociální rehabilitace Elim	Rok 2017	Rok 2018	Rok 2019
Počet klientů	47	47	50
Počet kontaktů	2 204	1 926	1 961
Počet intervencí celkem	2 983	3 379	3 264
individuální intervence	2 179	2 728	2 367
skupinové intervence	774	613	876
interdisciplinární intervence	30	38	21
Počet úvazků pracovníků v přímé péči	5,02	5,14	5,19

Sociální rehabilitace Elim – hospodaření	Rok 2017	Rok 2018	Rok 2019
Náklady	3 388 665 Kč	3 538 294 Kč	3 632 018 Kč
Výnosy	3 381 310 Kč	3 525 790 Kč	3 631 824 Kč
Hospodářský výsledek	- 7 355 Kč	- 12 504 Kč	- 194 Kč

Sociální rehabilitace Elim je od 1. 8. 2016 financována z projektu **Podpora a rozvoj vybraných sociálních služeb ve Zlínském kraji** financovaného z Evropského sociálního fondu.



Evropská unie
Evropský sociální fond
Operační program Zaměstnanost





Vedoucí: Mgr. Šárka Hromadová
Telefon: 604 383 779
E-mail: info@elimvsetin.cz
Kontaktní adresa: Smetanova ul. 1484, 755 01 Vsetín („věžák“, 5. patro)

O nás:

Atletický klub Elim je pro děti od 4 let, které rády sportují a chtějí strávit svůj volný čas kvalitně a plnohodnotně. Účastníme se závodů pořádaných Českým atletickým svazem i krajských závodů, a to ve všech kategoriích. Pravidelné tréninky probíhají pod dohledem zkušených trenérů v jednotlivých věkových kategoriích:

- atletická školička
- mladší příprava
- starší příprava
- žactvo

Ohlasy:

Velký význam pro náš oddíl má spokojenost rodičů, s kterými udržujeme kontakt. Úspěch na závodech povzbuzuje děti k většímu úsilí zlepšovat své výkony na tréninku. V roce 2019 jsme se zapojili do 5 atletických závodů, Čokoládová tretra se nekonala z důvodu změny pořadatele.

Letního Sportcampu se účastní i děti, které do oddílu nechodí, ale rády s námi tráví prázdninový čas. Nárůst dětí v atletické školce je pro nás dobrým vstupem do dalších let.

Uskutečněné aktivity v roce 2019:

- 7. ledna – oddílové závody
- 8. února – Kids athletics Poruba
- 23. února – Pětiboj MŠ
- 10. března – Valašská laťka Valašské Meziříčí
- 1. května – Májové závody–Frýdek–Místek
- 22. – 26. července Sportcamp

Atletický klub Elim	Rok 2017	Rok 2018	Rok 2019
Počet dětí	59	61	61
Počet tréninků: atletická školka žactvo, příprava	10 49	28 71	28 71
Počet závodů	8	7	5
Sportcamp (počet dětí)	39	36	36
Počet úvazků trenérů	0,22	0,26	0,28

Atletický klub Elim– hospodaření	Rok 2017	Rok 2018	Rok 2019
Náklady	144 617 Kč	218 824 Kč	241 764 Kč
Výnosy	144 617 Kč	218 824 Kč	243 325 Kč
Hospodářský výsledek	0 Kč	0 Kč	1 561 Kč



Ostatní aktivity

Duchovní práce v Elimu

V rámci našich poskytovaných služeb se zaměřujeme také na duchovní práci.

V roce 2019 proběhlo v Azylovém domě Elim 13 bohoslužeb s průměrnou účastí 7 mužů a 12 setkávání nad Bibli s průměrnou účastí 8 osob.



Lidé z ulice mohou navštěvovat Hooligans church

Rok 2019 byl již druhým rokem, kdy jsme mohli díky Bohu v Denním centru Elim realizovat biblickou skupinu Hooligans Church, určenou nejen pro lidi bez domova, ale i pro jejich přátele, kteří žijí v různých tíživých životních situacích a často z lidského hlediska v beznadějných stavech. Setkání probíhala každou středu a pátek v brzkých ranních hodinách. Vzhledem k tomu, že někteří z účastníků, kteří tato „čtení“, jak to sami nazývají, nemohli přes týden navštěvovat, rozhodli jsme se, že se budeme scházet i v neděli, a to jednou za měsíc. Jedním z cílů této činnosti je, aby lidé z ulice, kteří se perou s různými těžkými situacemi, žijí v různých nestandardních prostředích a nemají mnohdy šanci ani na základní zapojení do normální společnosti, měli ve Vsetíně svoje duchovní společenství, svoji církev. Setkání Hooligans Church v průběhu roku 2019 navštívilo cca 75 jednotlivců, kdy každé ze setkání pravidelně navštívilo v průměru 17 lidí. Mimo samotná setkání se snažíme udržet písemný pastorační kontakt s lidmi, kteří odešli do výkonu trestu, nebo čteme Bibli s lidmi, kteří jsou hospitalizováni v nemocnici a jsou součástí skupiny Hooligans Church. Jsme velmi vděční Pánu Bohu za možnost vytvářet přirozené prostředí pro lidi bez domova, kde mohou mít své duchovní společenství při dobrém jídle a Božím Slově - Bibli.





Jsmo členy Potravinové banky

Díky členství v Potravinové bance ve Zlínském kraji, z.s. jsme v roce 2019 obdrželi 4 962,4 kg potravinové pomoci v celkové hodnotě 160 681 Kč a také pomoc zahrnující drogerii, celkem 100 kg v částce 10 400 Kč. Potravinová i materiální pomoc směřovala do všech námi poskytovaných sociálních služeb a pomohla více než 330 osobám.

Jsmo také zapojeni do projektu „Potravinová a materiální pomoc nejchudším osobám II“ (POMPO). Díky tomuto projektu jsme mohli nabídnout pomoc více než 200 osobám.

POMPO 2019	počet osob	
Potravinová pomoc	Počet podpořených osob - unikátně	243
	Počet podpořených osob - včetně opakovaně podpořených	526
Materiální pomoc	Počet podpořených osob - unikátně	104
	Počet podpořených osob - včetně opakovaně podpořených	184



Zapojili jsme se do dvou sbírek potravin

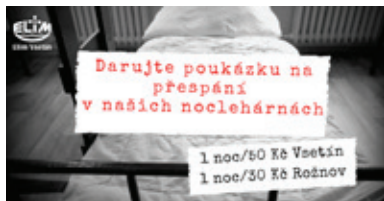
Spolu s dobrovolníky jsme zajišťovali dvě potravinové sbírky. Na jarní sbírce se vybralo 1 100 kg potravin v hodnotě 100 100 Kč a podzimní sbírka vynesla 585 kg potravin v částce 46 800 Kč.



Plánovaná rekonstrukce střechy azylového domu

V září 2019 jsme obdrželi z IROPu právní akt zakládající podporu ve výši 10 336 495 Kč na projekt: Zvýšení kvality a dostupnosti sociálních služeb Elim Vsetín, o.p.s. Celkové náklady projektu jsou ve výši 12 081 739 Kč. V období od 30. 10. do 19. 11. 2019 byla vyhlášena veřejná zakázka na stavební práce. Celkem bylo podáno 5 nabídek a na základě daných kritérií byla vybrána firma JASY Vsetín s.r.o., která provede stavební práce. Zahájení prací je plánováno na leden 2020, předpokládáné ukončení stavby je listopad 2020. Stavební úpravy spočívají

především v rekonstrukci střechy, úpravě podkrovní, kde vzniknou nové dva jednolůžkové pokoje s příslušenstvím pro klienty azylového domu, dojde ke sjednocení fasády a k výměně vstupních dveří. Do noclehárny pro muže se nainstaluje rekuperační jednotka pro odvod použitého vzduchu mimo objekt.



Veřejnost může darovat Poukázky na přespání v našich noclehárnách

V roce 2019 byl tento projekt podpořen částkou 24 550 Kč. Darování probíhá formou dárcovského portálu darujme.cz, který je umístěn na našich webových stránkách.

Přehled využití poukázek

Noclehárna Vsetín	2017*	2018	2019
Počet využitých poukázek	140	294	754
Celkem v Kč	7 000	14 700	37 700

Noclehárna Rožnov	2017	2018	2019
Počet využitých poukázek	4	27	58
Celkem v Kč	120	810	1 740

*Poukázky poskytovány od 10/2017



Zapojili jsme se do Dnů sociálních služeb v Rožnově

Začátkem září jsme měli možnost prezentovat naše služby pro lidi bez domova na Jarmarku sociálních služeb v Rožnově pod Radhoštěm. Bylo nám také potěšením být u předání ceny města paní Haně Sulovské, která iniciovala vznik služeb pro lidi bez domova na Rožnovsku.



Opět jsme uspořádali Kabelkový bazárek

Čtvrtý ročník Kabelkového bazárku se uskutečnil 20. března 2019 s cílem podpořit rekonstrukci Azylového domu Elim. Kabelkovému bazárku předcházela sbírková akce „Daruj kabelku“, do níž se zapojila široká veřejnost i několik firem a institucí jako Austin Powder, Ellipse, Lakovna Hajdík, Kayaku Safety Systems, Zásobování teplem Vsetín, Dara bags, Městský úřad Vsetín, Azylový dům pro ženy a matky s dětmi aj. Lidé darovali přes 600 kabelek, 100 šátků a 30 peněženek. Akcí navštívilo odhadem 150 návštěvníků. Výtěžek z celé akce byl 22 051 Kč a byl zdvojnásoben Nadací Divoké husy.



Uspořádalí jsme Bazárek hraček

Druhý ročník Bazárku hraček byl velmi úspěšný. Navštívilo jej přes 150 návštěvníků a celkový výtěžek činil 22 711 Kč. Prodávaly se darované hračky jako autíčka, panenky, stavebnice, puzzle, deskové hry, knížky a mnoho dalšího. Letošní novinkou byl prodej nového oblečení, které darovala firma Šijeme srdcem. Výtěžek byl darován na rekonstrukci Azylového domu Elim.



Spolu s Azylovým domem pro ženy a matky s dětmi jsme uspořádali akci Nemít domov

Druhý ročník akce Ne/mít domov se konal v průběhu měsíce září ve Vsetíně. Celá akce začala vernisáží k výstavě v kině Vatra, kde byly k vidění fotografie a výrobky klientů vsetínských azylových domů a sociální rehabilitace. Poslední týden v září se konaly workshopy na vsetínských středních školách. Hlavní akcí byl Den s armádou –

nebojujeme, pomáháme. Na Dolní náměstí ve Vsetíně přijela 7. mechanizovaná brigáda Dukelská z Hranic na Moravě. Vojáci měli připraveny vstupy s ukázkou bojových technik, které navštívilo přes 500 návštěvníků z řad veřejnosti, školek a družin. Návštěvníci měli také možnost nahlédnout do armádních vozidel a prohlédnout si různé druhy zbraní. V neposlední řadě bylo možné dozvědět se více o službách pro lidi bez domova a zakoupit si výrobky klientů obou organizací.



Žáci z 9. třídy v Rokytnici uspořádali veřejnou sbírku pro lidi bez domova

Žákyně 9. třídy z Rokytnice, Veronika Nováková, přišla s nabídkou uspořádat veřejnou sbírku. Za získané peníze spolu se svými spolužáky uvařili polévku, kterou 19. prosince rozdávali lidem bez domova. Celkový výtěžek akce činil 2 826 Kč a zapojilo se do ní 5 studentů.



V létě se uskutečnil Sportcamp pro děti

Každé léto pořádá Atletický klub Elim příměstský tábor pro děti od 6 do 12 let. Celý týden se nese v duchu sportovních aktivit a výletů. Tábor je zakončen společnou akcí s rodiči.



Vánoční výstava klientů sociální rehabilitace

Předvánoční čas patří jako obvykle výstavě výrobků klientů Sociální rehabilitace Elim. K vidění zde jsou rukodělné výrobky, jako jsou košíčky, svíčky, adventní věnce, přáníčka, svíčky a mnoho dalších dekorací.



Jsmo prověřenou neziskovkou

Již v roce 2016 jsme se stali držiteli Značky spolehlivosti, kterou uděluje Asociace veřejně prospěšných organizací ČR (AVPO). Značka spolehlivosti je zárukou pro dárce i veřejnost, že veřejně prospěšná organizace řádně a transparentně hospodaří se svěřenými prostředky a má přiměřené provozní náklady. Počátkem roku 2019 proběhlo hodnocení AVPO, na jehož základě jsme opět získali Značku spolehlivosti. Přestože je Značka spolehlivosti udělována na 3 roky, každoročně probíhá ze strany AVPO dílčí kontrola zaměřená na hodnocení spolehlivosti, tj. naplňování poslání a cílů organizace, finanční řízení, hospodaření s darovanými prostředky, fundraising a PR, vč. hodnocení aktivit a klíčových projektů organizace.

Pravidelně vychází Zpravodaj Elimu

Zpravodaj Elimu vychází 4x do roka a informuje veřejnost o dění v organizaci. Jeho náplní je úvodní slovo ředitele, příběhy našich klientů a pozvánky na naše akce.

ZPRÁVA NEZÁVISLÉHO AUDITORA

Určená správní radě společnosti Elim Vsetín, o.p.s.

Výrok auditora

Provedla jsem audit přiložené účetní závěrky společnosti Elim Vsetín o.p.s., IČ 019 55 144 (dále jen „Společnost“) sestavené na základě českých účetních předpisů, která se skládá z rozvahy k 31.12.2019, výkazu zisku a ztráty za rok končící 31.12.2019, a přílohy této účetní závěrky, která obsahuje popis použitých podstatných účetních metod a další vysvětlující informace. Údaje o Společnosti jsou uvedeny v úvodu přílohy této účetní závěrky.

Podle mého názoru podává účetní závěrka věrný a poctivý obraz aktiv a pasiv Společnosti k 31.12.2019, nákladů a výnosů, výsledku jejího hospodaření za rok končící 31.12.2019 v souladu s českými účetními předpisy.

Základ pro výrok

Audit jsem provedla v souladu se zákonem o auditorech a standardy Komory auditorů České republiky pro audit, kterými jsou mezinárodní standardy pro audit (ISA) případně doplněné a upravené souvisejícími aplikačními doložkami. V souladu se zákonem o auditorech a Etickým kodexem přijatým Komorou auditorů České republiky jsem na Společnosti nezávislá a splnila jsem i další etické povinnosti vyplývající z uvedených předpisů. Domnívám se, že důkazní informace, které jsem shromáždila, poskytují dostatečný a vhodný základ pro vyjádření mého výroku.

Ostatní informace uvedené ve výroční zprávě

Ostatními informacemi jsou v souladu s § 2 písm. b) zákona o auditorech informace uvedené ve výroční zprávě mimo účetní závěrku a mou zprávu auditora. Za ostatní informace odpovídá statutární orgán.

Můj výrok k účetní závěrce se k ostatním informacím nevztahuje, ani k nim nevydávám žádný zvláštní výrok. Přesto je však součástí mých povinností souvisejících s ověřením účetní závěrky seznámení se s ostatními informacemi a posouzení, zda ostatní informace uvedené ve výroční zprávě nejsou ve významném (materiálním) nesouladu s účetní závěrkou či s mými znalostmi o účetní jednotce získanými během provádění auditu nebo zda se jinak tyto informace nejeví jako významně (materiálně) nesprávné. Také posuzuji, zda ostatní informace byly ve všech významných (materiálních) ohledech vypracovány v souladu s příslušnými právními předpisy. Tímto posouzením se rozumí, zda ostatní informace splňují požadavky právních předpisů na formální náležitosti a postup vypracování ostatních informací v kontextu významnosti (materiality), tj. zda případné nedodržení uvedených požadavků by bylo způsobitelné ovlivnit úsudek činěný na základě ostatních informací.

Na základě provedených postupů, do míry, již dokážu posoudit, uvádím, že

- ostatní informace, které popisují skutečnosti, jež jsou též předmětem zobrazení v účetní závěrce, jsou ve všech významných (materiálních) ohledech v souladu s účetní závěrkou a
- ostatní informace byly vypracovány v souladu s právními předpisy.

Dále jsem povinna uvést, zda na základě poznatků a povědomí o Společnosti, k nimž jsem dospěla při provádění auditu, ostatní informace neobsahují významné (materiální) věcné nesprávnosti. V rámci uvedených postupů jsem v obdržení ostatních informací žádné významné (materiální) věcné nesprávnosti nezjistila.

Odpovědnost statutárního orgánu účetní jednotky za účetní závěrku

Statutární orgán Společnosti je odpovědný za sestavení účetní závěrky, která podává věrný a poctivý obraz v souladu s českými účetními předpisy, a za takový vnitřní kontrolní systém, který považuje za nezbytný pro sestavení účetní závěrky tak, aby neobsahovala významné (materiální) nesprávnosti způsobené podvodem nebo chybou.

Při sestavování účetní závěrky je statutární orgán Společnosti povinen posoudit, zda je Společnost schopna nepřetržitě trvat, a pokud je to relevantní, popsat v příloze účetní závěrky záležitosti týkající se jejího nepřetržitého trvání a použití předpokladu nepřetržitého trvání při sestavení účetní závěrky, s výjimkou případů, kdy statutární orgán plánuje zrušení Společnosti nebo ukončení její činnosti, resp. kdy nemá jinou reálnou možnost než tak učinit.

Odpovědnost auditora za audit účetní závěrky

Mým cílem je získat přiměřenou jistotu, že účetní závěrka jako celek neobsahuje významnou (materiální) nesprávnost způsobenou podvodem nebo chybou a vydat zprávu auditora obsahující můj výrok. Přiměřená míra jistoty je velká míra jistoty, nicméně není zárukou, že audit provedený v souladu s výše uvedenými předpisy ve všech případech v účetní závěrce odhalí případnou existující významnou (materiální) nesprávnost. Nesprávnosti mohou vznikat v důsledku podvodů nebo chyb a považují se za významné (materiální), pokud lze reálně předpokládat, že by jednotlivě nebo v souhrnu mohly ovlivnit ekonomická rozhodnutí, která uživatelé účetní závěrky na jejím základě přijmou.

Při provádění auditu v souladu s výše uvedenými předpisy je mou povinností uplatňovat během celého auditu odborný úsudek a zachovávat profesní skepticismus. Dále je mou povinností:

- Identifikovat a vyhodnotit rizika významné (materiální) nesprávnosti účetní závěrky způsobené podvodem nebo chybou, navrhnout a provést auditorské postupy reagující na tato rizika a získat dostatečné a vhodné důkazní informace, abych na jejich základě mohla vyjádřit výrok. Riziko, že neodhalím významnou (materiální) nesprávnost, k níž došlo v důsledku podvodu, je větší než riziko neodhalení významné (materiální) nesprávnosti způsobené chybou, protože součástí podvodu mohou být tajné dohody, falšování, úmyslná opomenutí, nepravdivá prohlášení nebo obcházení vnitřních kontrol.
- Seznámit se s vnitřním kontrolním systémem Společnosti relevantním pro audit v takovém rozsahu, abych mohla navrhnout auditorské postupy vhodné s ohledem na dané okolnosti, nikoli abych mohla vyjádřit názor na účinnost jejího vnitřního kontrolního systému.
- Posoudit vhodnost použitých účetních pravidel, přiměřenost provedených účetních odhadů a informace, které v této souvislosti statutární orgán Společnosti uvedl v příloze účetní závěrky.
- Posoudit vhodnost použití předpokladu nepřetržitého trvání při sestavení účetní závěrky statutárním orgánem a to, zda s ohledem na shromážděné důkazní informace existuje významná (materiální) nejistota vyplývající z událostí nebo podmínek, které mohou významně zpochybnit schopnost Společnosti nepřetržitě trvat. Jestliže dojde k závěru, že taková významná (materiální) nejistota existuje, je mou povinností upozornit ve zprávě auditora na informace uvedené v této souvislosti v příloze účetní závěrky, a pokud tyto informace nejsou dostatečné, vyjádřit modifikovaný výrok. Moje závěry týkající se schopnosti Společnosti nepřetržitě trvat vycházejí z důkazních informací, které jsem získala do data této zprávy. Nicméně budoucí události nebo podmínky mohou vést k tomu, že Společnost ztratí schopnost nepřetržitě trvat.
- Vyhodnotit celkovou prezentaci, členění a obsah účetní závěrky, včetně přílohy, a dále to, zda účetní závěrka zobrazuje podkladové transakce a události způsobem, který vede k věrnému zobrazení.

Mou povinností je informovat statutární orgán mimo jiné o plánovaném rozsahu a načasování auditu a o významných zjištěních, která jsem v jeho průběhu učinila, včetně zjištěných významných nedostatků ve vnitřním kontrolním systému.

Ve Valašském Meziříčí dne 16.3.2020



Hana Novotná
Ing. Hana Novotná
auditor
číslo oprávnění 1682

Účetní závěrka

ROZVAHA ke dni 31. 12. 2019 (v celých tis.Kč)

Označení	AKTIVA	Stav k prvnímu dni účetního období	Stav k posled. dni účetního období
A.	Dlouhodobý majetek celkem	3 390	3 239
A. II.	Dlouhodobý hmotný majetek celkem	4 134	4 199
A. II. 2.	Umělecká díla, předměty a sbírky	9	9
A. II. 3.	Stavby	3 006	3 050
A. II. 4.	Hmotné movité věci a jejich soubory	668	668
A. II. 9.	Nedokončený dlouhodobý hmotný majetek	451	472
A. IV.	Oprávky k dlouhodobému majetku celkem	-744	-960
A. IV. 6.	Oprávky ke stavbám	-485	-587
A. IV. 7.	Oprávky k samostatným hmotným movitým věcem a souborům hmotných movitých věcí	-259	-373
B.	Krátkodobý majetek celkem	5 966	4 129
B. II.	Pohledávky celkem	342	362
B. II. 4.	Poskytnuté provozní zálohy	219	227
B. II. 5.	Ostatní pohledávky	111	136
B. II. 6.	Pohledávky za zaměstnanci	12	
B. II. 13.	Nároky na dotace a ost. zúčt. s rozp. orgánů územ. samospr. celků		12
B. II. 17.	Jiné pohledávky		2
B. II. 19.	Opravná položka k pohledávkám		-15
B. III.	Krátkodobý finanční majetek celkem	5 606	3 764
B. III. 1.	Peněžní prostředky v pokladně	43	40
B. III. 3.	Peněžní prostředky na účtech	5 563	3 724
B. IV.	Jiná aktiva celkem	18	3
B. IV. 1.	Náklady příštích období	18	3
	Aktiva celkem	9 356	7 368

Označení	PASIVA	Stav k prvnímu dni účetního období	Stav k posled. dni účetního období
A.	Vlastní zdroje celkem	5 573	5 648
A. I.	Jmění celkem	5 388	5 562
A. I. 1.	Vlastní jmění	3 591	3 631
A. I. 2.	Fondy	1 797	1 931
A. II.	Výsledek hospodaření celkem	185	86
A. II. 1.	Účet výsledku hospodaření	x	86
A. II. 2.	Výsledek hospodaření ve schvalovacím řízení	185	x
B.	Cizí zdroje celkem	3 783	1 720
B. III.	Krátkodobé závazky celkem	1 925	1 678
B. III. 1.	Dodavatelé	352	243
B. III. 6.	Ostatní závazky vůči zaměstnancům	825	729
B. III. 7.	Závazky k institucím soc. zabezpečení a veřejného zdrav. pojištění	429	393
B. III. 9.	Ostatní přímé daně	100	86
B. III. 22.	Dohadné účty pasivní	219	227
B. IV.	Jiná pasiva celkem	1 858	42
B. IV. 2.	Výnosy příštích období	1 858	42
	Pasiva celkem	9 356	7 368

VÝKAZ ZISKU A ZTRÁTY ke dni 31. 12. 2019 (v tis Kč)

Označení	TEXT	Činnosti		
		Hlavní	Hospodářská	Celkem
A.	Náklady			
A. I.	Spotřebované nákupy a nakupované služby	3 573	3	3 576
A. I. 1.	Spotřeba materiálu, energie a ostatních neskladovaných dodávek	1 970		1 970
A. I. 3.	Opravy a udržování	95		95
A. I. 4.	Náklady na cestovné	39		39
A. I. 5.	Náklady na reprezentaci	22		22
A. I. 6.	Ostatní služby	1 447	3	1 450
A. III.	Osobní náklady	14 601		14 601
A. III. 10.	Mzdové náklady	10 818		10 818
A. III. 11.	Zákonné sociální pojištění	3 557		3 557
A. III. 13.	Zákonné sociální náklady	226		226
A. IV.	Daně a poplatky	13		13
A. IV. 15.	Daně a poplatky	13		13
A. V.	Ostatní náklady	141		141
A. V. 17.	Odpis nedobytné pohledávky	53		53
A. V. 22.	Jiné ostatní náklady	88		88
A. VI.	Odpisy, prodaný majetek, tvorba a použití rezerv a opravných položek	232		232
A. VI. 23.	Odpisy dlouhodobého majetku	216		216
A. VI. 27.	Tvorba a použití rezerv a opravných položek	16		16
A. VII.	Poskytnuté příspěvky	13		13
A. VII. 28.	Poskytnuté členské příspěvky a příspěvky zúčtované mezi organizačními složkami	13		13
	Náklady celkem	18 573	3	18 576

Označení	TEXT	Činnosti		
		Hlavní	Hospodářská	Celkem
A.	Výnosy			
B. I.	Provozní dotace	15 780		15 780
B. I. 1.	Provozní dotace	15 780		15 780
B. II.	Přijaté příspěvky	533		533
B. II. 3.	Přijaté příspěvky (dary)	533		533
B. III.	Tržby za vlastní výkony a za zboží	2 024	20	2 044
B. IV.	Ostatní výnosy	260	45	305
B. IV. 7.	Výnosové úroky	25		25
B. IV. 10.	Jiné ostatní výnosy	235	45	280
	Výnosy celkem	18 597	65	18 662

Příloha k účetní závěrce (v tisících Kč)

Účetní jednotka:	Elim Vsetín, o.p.s. (dále jen Společnost)
Sídlo:	Vsetín, Horní Jasenka 119
IČ:	01955144
Právní forma:	obecně prospěšná společnost
Datum vzniku:	22.srpna 2013
Zakladatel:	Spolek přátel Elimu, Horní Jasenka 119, Vsetín IČ 03076024
Druh obecně prospěšných služeb:	Pomoc osobám bez přístřeší a osobám ohroženým ztrátou bydlení, realizace pracovní terapie pro klienty ost. služeb, pomoc osobám se zdravotním postižením a osobám v krizi, pořádání zájmových klubů a akcí pro děti a mládež
Doplňková činnost:	Výroba, obchod a služby neuvedené v přílohách 1-3 ŽZ
Statutární orgán:	Mgr. Miroslav Ildža, ředitel společnosti
účetní období:	kalendářní rok 2019
použité účetní metody:	zákon 563/1991 v platném znění
	vyhláška č. 504/2002
	české účetní standardy pro nevýdělečné organizace
způsob zpracování účetních dokladů:	software POHODA Elprofi firmy Stormware, s.r.o.
způsob úschovy účetních dokladů:	dle Archivační a skartační směrnice v sídle Společnosti
způsob vypořádání HV za rok 2018:	hospodářský výsledek byl dle rozhodnutí Správní rady zúčtován do fondu ze zisku organizace
způsob odpisování:	majetek je odepisován dle odpisového plánu, daňově se odpisy u většiny majetku neuplatňují, majetek je nabytý bezúplatně, či z vlastních prostředků
mimořádné výnosy a náklady	nebylo účtováno o nákladech a výnosech, které jsou mimořádné svým objemem či původem
majetkový podíl na jiných společnostech	není
dluhy neuvedené v rozvaze	nejsou

průměrný přepočtený počet zaměstnanců:	počet	Mzd.nákl.	v tis. Kč
Sociální pracovníci	5,63	HM	10 817,7
Pracovníci v soc. službách	16,49	SP	2 612,9
Ostatní nepřímá	7,26	ZP	944,7
odměny statutárním orgánům	0	Celkem	14 375,3

závazky k 31. 12. 2019 splatné 20. 1. 2020	sociální pojištění:	275
	zdravotní pojištění	119
	daň ze závislé činnosti	85
dlouhodobé závazky:		0

Mezi rozvahovým dnem a okamžikem sestavení uzávěrky nedošlo k žádné významné události. Ředitel, členové Správní a Dozorčí rady a jejich rodinní příslušníci nemají účast v osobách, s nimiž měla společnost ve vykazovaném období obchodní nebo jiné smluvní vztahy.

V účetním období 2019:

Dne 4. 9. 2019 vydalo Ministerstvo pro místní rozvoj právní akt, rozhodnutí o poskytnutí dotace z integrovaného regionálního operačního programu ve výši 10.336 tis Kč na financování projektu „Zvýšení kvality a dostupnosti sociálních služeb Elim Vsetín, o.p.s., č. CZ.06.2.56/0.0/0.0/18_103/0009331“. Realizace projektu proběhne v roce 2020.

Řediteli a členům Správní a Dozorčí rady nebyly vyplaceny žádné odměny, ani poskytnuty půjčky nebo zálohy. Odměna pro auditora: 11 tis Kč

Komentář k výkazu zisku a ztráty:

Výnosy:

VI.27. Přijaté příspěvky	Kč
Přijaté dary finanční	213
Přijaté dary naturální	320
součet	533

VII.29. Provozní dotace:	Kč
Zlínský kraj ze státního rozpočtu	10 686
Zlínský kraj z rozpočtu ZK a IP	3 679
ostatní	2
Město Vsetín	773
Města a obce	570
Úřad práce	70
součet	15 780

Komentář k rozvaze:

Aktiva:

dlouhodobý majetek:	k 1. 1. 2019	přírůstky	úbytky	k 31. 12. 2019
Budova AD Horní Jasenka	2 777,8	44,2	0,0	2 822,0
Kanalizační přípojka AD	32,9	0,0	0,0	32,9
Bytová jednotka M.Václavka	38,2	0,0	0,0	38,2
Nebyť.jednotka M. Václavka	157,5	0,0	0,0	157,5
Server IBM	161,8	0,0	0,0	161,8
Vozidlo VW transportér	48,6	0,0	0,0	48,6
Vozidlo VW Multivan	331,2	0,0	0,0	331,2
Vozidlo VW Polo	126,2	0,0	0,0	126,2
Umělecká díla - obrazy	8,6	0,0	0,0	8,6
Nedokončený majetek	451,2	21,0	0,0	472,2
Součet	4 134,0	65,2	0,0	4 199,2

oprávky :	k 1. 1. 2019	Odpis 2019	k 31. 12. 2019
Budova AD Horní Jasenka	-450,2	-93,6	-543,80
Kaalizační přípojka AD	-2,6	-1,6	-4,20
Bytová jednotka M.Václavka	-6,4	-1,3	-7,70
Nebyť.jednotka M. Václavka	-26,2	-5,3	-31,50
Server IBM	-161,8	0,0	-161,80
Vozidlo VW transportér	-48,6	0,0	-48,60
Vozidlo VW Multivan	-48,3	-82,8	-131,10
Vozidlo VW Polo	0,0	-31,5	-31,50
Součet	-744,1	-216,1	-960,20

Pasiva:

A.I.2. Fondy	Fondy na pořízení investic tvořený z darů a ze zisku
	Fondy na provoz tvořený z darů a ze zisku
B.IV.2 Výnosy příštích období	Podíl účastnických poplatků AK na 2020
Stanovení základu daně z příjmů:	Účetní HV ve výši 86 tisíc upravený o nedaňové náklady Dary na provoz organizace, věcné dary i dary investiční osvobozujeme dle DZP § 19, odst. 2b)
Použité daňové úlevy	Zaměstnávání ZPS dle ZDP § 35 odst.1
	Sleva na podporu vzdělávání dle ZDP § 34h)

Výsledovka po službách

Činnost	Náklady	Výnosy	Hospodářský výsledek
Azylový dům	6.253.373,65	6.252.973,73	-399,92
Noclehárna Vsetín	1.400.160,88	1.398.613,80	-1.547,08
Noclehárna Rožnov	1.786.965,68	1.786.793,15	-172,53
Denní centrum Vsetín	2.110.313,53	2.110.176,95	-136,58
Denní centrum Rožnov	1.562.675,66	1.562.567,05	-108,61
Terénní práce	1.038.353,16	1.038.300,23	-52,93
Sociální rehabilitace	3.632.018,46	3.631.824,10	-194,36
Atletický klub Vsetín	241.764,50	243.325,50	1.561,-
Středisko Elim včetně darů z PB	549.996,16	637.281,66	87.285,50
	18.575.621,68	18.661.856,17	86.234,49

Příběhy

Za pět dvanáct a pět po dvanácté

Pamatuji si, jak jsme se v terénu potkali poprvé. Starší pán, v ničem speciální, s lehce kolébkou chůzí a plnovousem, za který by se ani ruský car nemusel stydět. Začali jsme se vídávat čím dál častěji, vždy při mé cestě z práce i do práce – jen že ráno byl zpravidla střizlivější než v odpoledních hodinách. Párkrát jsme spolu promluvíli, ale pán bydlel, chodíval si nakupovat, byl poměrně iniciativní... nepřišlo mi, že by něco zvlášť potřeboval. Jednoho dne jsem dotyčného potkal u zimního stadionu s lahví rumu v ruce a velmi sdílnou náladou. Dali jsme se spolu do řeči o jeho osobě, situaci i alkoholu. Zmínil se mi, že u něj v bytě přespává občas někdo z naší cílové skupiny, což mu ale nevadí, jelikož má rád společnost. Poté, co mi nabídl „hlta“ (kterého jsem musel z profesionálního hlediska pochopitelně odmítnout), jsem s ním toto alkoholové téma více otevřel, načež se mi svěřil, že dříve, řadu let, zdárně abstinovat. Poslední dobou má na alkohol ale čím dál větší chuť. Vyslovil nahlas i obavu, zda to vůbec zvládne denně se nenapít. Pán sice nebyl bezdomovcem v pravém slova smyslu, ale osobou ohroženou kvůli své znovu se objevující závislosti zcela určitě. Tehdy jsem mu poprvé nabídl naši pomoc, jelikož jsem viděl, že jej jeho současná situace citelně trápí. „Mně už není pomoci,“ odpověděl mi.

Plynuly týdny, měsíce, nakonec i roky. Z poměrně bezproblémového seniora se vlivem alkoholu (a později nejen alkoholu), špatné životosprávy a dost možná i negativním působením našich klientů stala osoba bez přístřeší, zcela závislá jak na návykových látkách, tak i na pomoci druhých osob – spolubydlících zpod mostu, kteří jej vbrzku (a s velkou radostí) přijali mezi sebe. Možná se ptáte: „Proč s radostí?“ Starý, slabý, podvyživený stařík, tak často pod vlivem Bůh ví čeho, že si ani nepamatuje, kolik přesně tisícovek mu z důchodu zmizelo... Asi není třeba to dále rozvádět. Velmi dlouho a velmi často jsme jej v rámci terénu navštěvovali, permanentně mu nabízeli pomoc, kontakt s rodinou, odvoz do centra, možnost hygieny, stravy, zprostředkování lékaře... všechno bylo marné. Pán zcela rezignoval.

Dotyčný ale nebyl jedinou osobou, která nám v posledních dnech na ulici výrazně chátřala. Evidovali jsme také několik dalších, kteří nám tak dlouho odmítali jakoukoliv nabídku pomoci, až se po celé naší službě začal šířit neúprosný pocit beznaděje. Jednu kompletní

terénní poradou jsme věnovali vzniklé situaci, načež jsme se dohodli, že se pokusíme o nárazovou, spontánní akci. Byli jsme rozhodnutí „naběhnout“ hned teď, při pondělním ranním terénu, na místo přespávání výše zmíněných a velmi asertivně jim domluvit, nabídnout (a až skoro vnútit) transport do denního centra, ať je dostaneme z tohoto děsivého místa. Přišli jsme pozdě. Je šilené, že jsme museli nalézt jednoho z našich dalších zde přespávajících klientů zesnulého hned ten den ráno, přesně v místě, kam jsme plánovali zajít, sotva hodinu poté, co jsme ukončili naši krizovou poradou. Přitom toto místo bylo naší službou navštěvováno nejpravděpodobněji ze všech – neminul snad jediný terén, kdy bychom se zde alespoň na několik minut nezastavili. Nabízeli jsme přítomným potraviny, odvoz do centra, možnost pobýt na chvíli v teple, aby alespoň dočasně mohli opustit bezútesné prostředí ulice. Takřka vždy jsme ale byli odmítnuti slovy „my nic nechceme, děkujeme“, někdy dokonce „nechte nás na pokoji“.

Kousek vedle nešťastné oběti dlouhodobé špatné životosprávy (primárně ale alkoholu) a i prvního letošního mrazíku polehával v naprosté apatii náš senior, stále ještě slabě dýchající. V hlavě se mi honily myšlenky, zda jej za pár hodin (či snad dokonce minut...?) nepotká stejný osud jako jeho spolubydlicího. Pod dekou, kterou byl přikryt, byl téměř zcela nahý, s viditelně nezdravou barvou kůže, místy výrazně promodralou. Ještě jednou, naposledy, jsem mu tvrdě a bez servítek sdělil, co mu hrozí, pokud si přímo teď hned, na tomto místě, nenechá poradit a pomoci. Pán na mě reagoval, ale pouze pohledem, výrazem ve tváři. Nic neřikal. Moc dobře si uvědomoval, že je v akutním ohrožení života. Byl ale odhodlán to skončit.

Tou dobou se na místo již sjížděli záchranáři, policisté, hasiči, i koroner. Začali ohraničovat oblast úmrtí páskou se zákazem vstupu, aby nikdo nenarušoval „místo činu“. Všichni přichozí se zpočátku věnovali pouze zesnulému, čím dál více se ale jejich pozornost začala upírat k příležitostmu přeživšímu. Ještě jsem nezažil, aby spolu vedlo rozhovor pět služeb zároveň – patnáct přítomných osob, jejichž momentálním zájmem (a primárním úkolem) byla nyní záchrana života staříka, který už dle pana policisty „taky kleká“. Společně jsme vymysleli plán, ale ještě poslední věc nám chyběla, abychom jej mohli realizovat... souhlas s odvozem do nemocnice od starého pána osobně. Po alespoň dvaceti minutách přemlouvání byla jeho odpověď „tak jo, no“ tou nejpovzbudivější větou, kterou jsme ten den slyšeli a která rozlila úsměv na tvářích všech zúčastněných.

Píši tento článek po dvou hodinách od dnešní návštěvy našeho „znovuzrozeného“ hrdiny v nemocnici. Ani si nejsem schopen vybavit, kdy jsem jej viděl naposled v tak dokonalém stavu, v jakém je nyní. Je čistý, oholený, zcela střízlivý... a s jiskrou nového života v očích. Pověděl mi, že mě tu nečekal, ale je rád, že jsem za ním přišel. Potěšilo ho to, viditelně. Zeptal jsem se ho, jak mu mohu pomoci, zároveň s tím jsem mu nabídl, zda by se nechtěl opět vidět se svou rodinou. Ještě především by mě poslal do všech temných koutů světa, ale dnes s radostí souhlasil. A radost jsem měl i já. Naprosto nepopsatelnou.

Alkohol je zlo. Pevně sevře svými pařáty duši člověka a nepustí ji, dokud z ní nevysaje poslední kapku života. Jeden z hrdinů našeho příběhu tento zápas o život prohrál. Kdybychom ale na druhou stranu našli naše hlavní aktéry příběhu ten den živé a zdravé, opět bychom si prošli klasickým procesem odmítání jakékoliv námi nabízené pomoci a služeb. Toto mě vede k myšlence, že tragická událost úmrtí u jedné osoby může nastartovat pud sebezáchovy a touhu po životě u osoby druhé. Jeden lidský život ztracen, druhý zachráněn. Nebo možná i více, jelikož hned vzápětí jsem začal ve městě potkávat další naše „staré známé“ se slzami v očích a se slovy „já nechci zemřít na ulici“. Hodí se tedy snad říci... Bohu díky?

Pavel Baričák

Ono to jde!?

Má za sebou řadu let v azylovém domě, kdy byl nezaměstnaný, měl jen příležitostné brigády, pil alkohol a situace se jevila tak, že už je to konečný stav. Vypadalo to, že tímto způsobem setrvá až do důchodu, který měl dostat asi do tří let. Úřad práce mu zprostředkoval zaměstnání, do kterého nastoupil. Práci zvládal dobře, rychle se zapracoval, k práci přistupoval

velmi zodpovědně a alkohol jakoby najednou nepotřeboval – to nikdo nečekal, všechny nás doslova oslnil a byli jsme velmi překvapení, že to najednou jde. Krátce po zkušební době se přestěhoval ke svému kolegovi ze zaměstnání, se kterým se dělí o nájem a je spokojený.

Všechny cesty vedou do Říma?

Jednou jsi dole, jednou nahoře. Po každém vzestupu následuje pád. Z bláta do louže, z deště pod okap. Všechny cesty vedou do Říma. Bludný kruh. Bumerang. Takhle vidí svůj život. Realisticky. Většinou s humorem a nadsázkou, ale někdy i se smutnou tváří. Hodně se mu toho v životě nepovedlo. Vztahy, zaměstnání, pokusy přestat pít a léčit se, pokusy bydlet jinde než v azylovém domě ... A končilo to vždy znovu bolestně v azylovém domě – v jeho Římě. S novým vztahem získal nový životní náboj, bydlení, nové aktivity a role. I když to není ideální (se zátěží minulosti asi už ani nikdy nebude) a podle jeho statistiky by to mělo směřovat opět k pádu, dokáže se v tom vymezeném čase radovat a užívat si, že mu je po letech zase dobře. Do Říma se mu už fakt nechce.

Důstojně prožít stáří

„Haničko, kdy jedeme k tomu doktorovi?“ „Už jsme tam byli včera.“ ... „Haničko, co ten doktor, kdy tam máme jet?“ „Říkám, že jsme tam už včera byli.“ ... „No a chcu se zeptat ...“ V životě hodně pil. Oblíbený, milý, vděčný a srdečný člověk s dobrou náladou každý den. Jen toho alkoholu bylo moc. S přibývajícímí roky představovalo každé pivo, které si jednou za čas nedokázal upřít, vyšší a vyšší riziko pádu a úrazu. Těch bylo mnoho a na jeho těle a psychice se to začalo projevovat tak výrazně, že už nebylo v silách a možnostech azylového domu se postarat o člověka s potřebou péče. V momentě akutní potřeby umístit jej do jiného zařízení se ozvali z domova se zvláštním režimem, že jej přijmou. Je tam spokojený, protože má kde být a je o něj dobře postaráno. A my jsme vděční, že se pro něj našlo místo, kde může důstojně strávit své stáří.

S podporou to zvládnou

Bezdomovecké doupe vyhořelo a on neměl kam jít. Kvůli zdravotním problémům pak skončil v nemocnici. Když se stav zlepšil, neměli jej kam propustit, tak mu sociální pracovníce v nemocnici zařídila ubytování v azylovém domě. Během pobytu v azylovém domě se úspěšně rozloučil s alkoholem, který předtím pil, podařilo se mu splatit dluh vůči městu a podat si žádost o městský byt. Zdaleka to nebylo hned, ale dočkali jsme se dne, kdy se mohl nastěhovat. Zdravotně na tom není dobře ani teď a ví, že problémy, které má, jsou důsledkem předchozího životního stylu. S pravidelnou podporou a pomocí je nyní schopen bydlet sám.

Šlofik na lavičce

Petr byl normální, pracující člověk. Jelikož mu ale skončil pracovní poměr se smlouvou na dobu určitou (i když dlouhodobý), musel si hledat jiné zaměstnání. To našel zde, na Vsetíně, ale kvůli neshodám s personálem se rozhodl po několika měsících i toto zaměstnání ukončit a vyhledal si práci mimo Vsetín. Koupil si lístek, byl připraven odjet, ale rozhodl se, že na Vsetíně přečká pár nocí na ulici, jelikož spolu se ztrátou zaměstnání přišel i o možnost ubytování. Naneštěstí byl první den „pobytu na ulici“ okraden – ztratil značnou finanční hotovost, mobilní telefon, i jízdenku na vlak. Naráz se nemohl dostat do nové práce, uvažoval a co bude dělat. Ve věžáku našel informace o společnosti ELIM, která poskytuje služby osobám bez přístřeší, kterou se on nedávno stal. Rozhodl se za námi přijít do denního centra v Rokytnici a začal s námi spolupracovat. Nejen díky své iniciativě byl schopen si rychle najít nové zaměstnání i s bydlením, opustit naše nízkoprahové služby a vrátit se do běžného života. Jsme velice rádi, že můžeme zájemcům o naše služby pomáhat v jejich konkrétních, aktuálních situacích, se kterými si neví rady. Tento krátký příběh také ukazuje, jak snadno se může člověk stát uživatelem našich služeb – stačí si dát na chvilku na lavičku šlofíka.

V roce 2019 nás podpořili

Náš reklamní partner pro rok 2019



Zlínský kraj

Města a obce

Město Brumov-Bylnice

Městys Nový Hrozenkov

Město Slavičín

Město Valašské Klobouky

Město Valašské Meziříčí

Město Vizovice

Město Vsetín

Město Zubří

Dobrovolný svazek obcí Mikroregion Valašskomeziříčsko-Kelečsko

Sdružení Mikroregion Rožnovsko

Obec Hovězí

Obec Huslenky

Obec Jablůnka

Obec Janová

Obec Jarcová

Obec Kateřinice

Obec Leskovec

Obec Lešná

Obec Malá Bystřice

Obec Nedašov

Obec Pržno

Obec Růždka

Obec Študlov

Obec Újezd

Obec Zádveřice-Raková

Obec Zděchov

Firmy

Austin Detonator s.r.o.

Dara bags s.r.o.

Ellipse CZ s.r.o.

Grygo s.r.o.

Kayaku Safety Systems Europe a.s.

Lakovna Hajdík, s.r.o.

Pekárna Arete, s.r.o.

Pekárna Sorpek spol. s r.o.

Servis Climax a.s.

Církyve

Sbor Církve bratrské ve Vsetíně

Jiné

Evropský sociální fond

Potravinová banka ve Zlínském kraji, z.s.

Nadace Divoké husy

Výbor dobré vůle – Nadace Olgy Havlové

IROP

a další jednotliví dárci

V roce 2019 nás hmotným darem oblečení, nábytku a potravin podpořilo celkem 83 dárců.

Děkujeme všem, kdo nás podpořili, ať už finančně, hmotným darem nebo darem času.

Velmi si Vaši podpory ceníme.

Elim Vsetín, o.p.s.

IČ: 01955144

Bankovní spojení: FIO banka, a.s., č. ú.: 2700485191/2010

Sídlo společnosti:
Horní Jasenka 119, 755 01 Vsetín

Korespondenční adresa společnosti:
Smetanova 1484, 755 01 Vsetín

Tel.: +420 720 736 722
e-mail: info@elimvsetin.cz

www.elimvsetin.cz

Názory zde prezentované vyjadřují postoje
obecně prospěšné společnosti Elim Vsetín, o.p.s.