



Elim Vsetín



VÝROČNÍ ZPRÁVA 2018





www.elimvsetin.cz

Úvodní slovo

Vážení přátelé,

skončil nám další rok, a tak mi dovoluťe krátce zhodnotit fungování naší organizace. Celý rok nás provázely verše 17 – 18 z 3. kapitoly proroka Abakuka, kde je napsáno: „I kdyby říkovník nevypučel, réva nedala výnos, selhala plodnost olivy, pole nevydala pokrm, z ohrady zmizel brav, ve chlévech dobytek nebyl, já budu jásoťem oslavovat Hospodina, jásat ke chvále Boha, který je má spása.“ To prorokovo „i kdyby“ se projevilo i v naší organizaci v různých podobách. To podstatné však není na začátku těchto veršů, ale až na jejich konci. I kdyby... (přišlo cokoliv zlého či dobrého), JÁ BUDU OSLAVOVAT HOSPODINA. Jedná se o sdělení toho, že vše dáváme do Jeho rukou, protože On je věrný, že budeme pokračovat v oslavě a chvále Boha, neboť nám zaslíbil, že bude vždy s námi. Vždyť Bůh řekl: „Nikdy tě neopustím a nikdy se tě nezřeknu.“ Na to jsme spoléhali při všech činnostech minulý rok a chceme v tom pokračovat i dále.

Rok 2018 byl pro naši organizaci rokem stabilizace. Podařilo se nám stabilizovat personální situaci, dokončit projekt ESF s názvem Komplexní rozvoj a posílení kapacit pracovníků, podat investiční projekt na rekonstrukci azylového domu (IROP), oslavit více než čtvrtstoletí naší práce v tomto regionu, uskutečnit několik akcí pro veřejnost, získat finanční prostředky pro koupi dvou aut, zapojit se do potravinových sbírek, uvést v život nový grafický manuál, uspořádat Sportcamp. Podrobně se o těchto našich aktivitách dočtete v této výroční zprávě.

Při tom všem se nám však hlavně dařilo udržet vysokou kvalitu poskytovaných služeb pro klienty, o čemž svědčí i získané ocenění od organizace Síť aktérů pro domov – certifikát pro Azylový dům Elim. Ten dosvědčuje, že práce s klienty se děje velmi kvalitně. I v roce 2018 jsme mohli používat titul „Značky spolehlivosti“, který nám udělila již v roce 2016 Asociace veřejně prospěšných organizací ČR.

Mám radost z toho, že opravdu můžeme a chceme u našich klientů pečovat o celého člověka – neřešit jenom jeho materiální, sociální a duševní potřeby, ale vnímat i jejich potřeby duchovní. Těší mě, že i lidé z ulice mají možnost slyšet o Bohu a přijímat duchovní oporu.

Děkuji všem kolegům, spolupracovníkům, dobrovolníkům, přátelům i pracovníkům z jiných organizací za jejich nasazení a úsilí, díky němuž jsme zase o (k)rok dál. Velmi si vašeho zájmu a pomoci vážím.

Mgr. Miroslav Ildža, ředitel

Informace o organizaci

Název společnosti:	Elim Vsetín, o.p.s.
Právní forma:	obecně prospěšná společnost
Sídlo:	Horní Jasenka 119, 755 01 Vsetín
IČ:	019 55 144
Datum založení:	1. 7. 2013
Zápis do rejstříku obecně prospěšných společností:	Krajský soud v Ostravě, oddíl O, vložka 1203, 22. srpna 2013
Zakladatel:	Spolek přátel Elimu Vsetín, IČ: 03076024
Číslo bankovního účtu: Bankovní číslo účtu veřejné sbírky:	2700485191/2010 vedený u Fio banky, a.s. 2001443523/2010 vedený u Fio banky, a.s. Veřejná sbírka zřízená od 4. 6. 2018
Web: Facebook:	www.elimvsetin.cz www.facebook.com/elimvsetin/
Správní rada:	Mgr. et Ing. Vladimír Nedbal – předseda Ing. Tomáš Pospíchal – člen Ing. David Uhřík – člen
Dozorčí rada:	Ing. Lenka Navrátilová – předseda Mgr. Radmila Navrátilová – člen MUDr. Mária Schieferdecker – člen
Statutární orgán – ředitel:	Mgr. Miroslav Ildža

Společnost byla založena za účelem poskytování těchto obecně prospěšných služeb:

- poskytování sociálních služeb podle zákona č. 108/2006 Sb., o sociálních službách
- pomoc osobám bez přístřeší a osobám ohroženým ztrátou bydlení
- pomoc osobám se zdravotním postižením a osobám v krizi
- realizace pracovní terapie pro klienty ostatních služeb společnosti
- pořádání a organizace zájmových klubů, jednorázových či pobytových akcí pro děti a mládež
- realizace vlastních projektů zaměřených na zvýšení kompetencí, vzdělanosti či kvalifikace
- osvětová a vzdělávací činnost, besedy a výukové programy
- organizace kulturních, společenských a sportovních akcí pro veřejnost

Doplňková činnost:

- výroba, obchod a služby neuvedené v přílohách 1 až 3 živnostenského zákona

Poslání

Společnost vykonává obecně prospěšnou činnost založenou na křesťanských principech. S ohledem na svobodnou vůli a jedinečnost každého člověka pomáhá potřebným, zejména opuštěným lidem, osobám v krizi, bezdomovcům a osobám se zdravotním postižením zařadit se zpět do života a poskytuje jim nezbytnou podporu. Organizuje též zájmovou a sportovní činnost dětí i mládeže a věnuje se dalším podobným aktivitám.

Hodnoty

Chceme být otevřenou, stabilní a důvěryhodnou organizací fungující na křesťanských principech. Chceme reagovat na aktuální potřeby společnosti a s profesionálním přístupem uplatňovat inovativní a originální postupy.

Cíl

Cílem je péče o celého člověka, o jeho duchovní, duševní, sociální a materiální potřeby.

Principy práce

Ve vztahu k uživatelům sociálních služeb (dále služeb) se pracovníci řídí následujícími principy:

- princip úcty
- princip rovného přístupu ke všem
- princip zastánců
- princip mlčenlivosti
- princip svobody
- princip lásky
- princip vídnosti

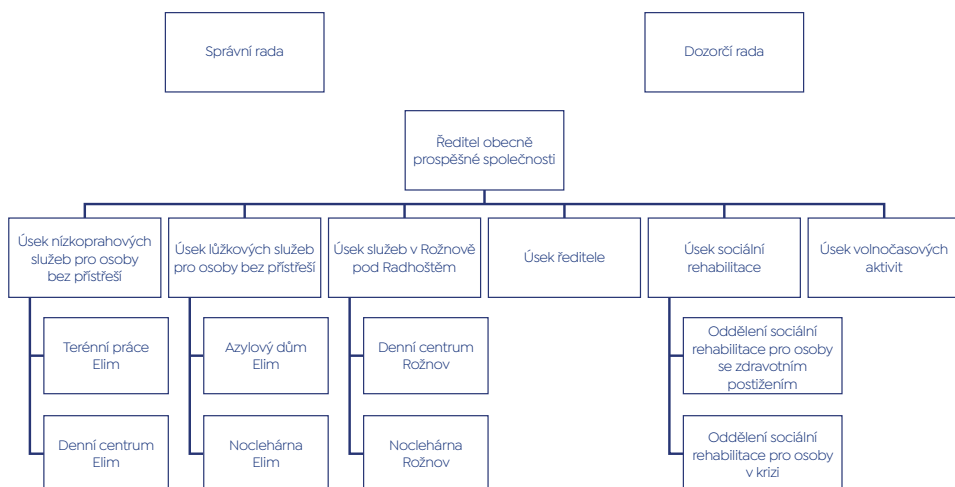
Ve vztazích mezi sebou navzájem se pracovníci řídí následujícími principy:

- princip jednoty
- princip lásky
- princip moudrosti
- princip včasného napomínání

Ve vztahu k okolnímu světu a veřejnosti se pracovníci řídí následujícími principy:

- princip opravdovosti
- princip neustálého zvěstování
- princip loajality
- princip transparentnosti
- princip mlčenlivosti

Organizační struktura Elim Vsetín, o.p.s.



Zaměstnanci a ostatní pracovníci

V pracovním poměru ke dni 31. 12. 2018	31 zaměstnanců
Na dohody (DPP a DPČ) ke dni 31. 12. 2018	8 zaměstnanců
Průměrný počet přepočtených úvazků (v pracovním poměru) Průměrný počet přepočtených úvazků (včetně dohod)	29,77 úvazků 31,83 úvazků
Odborná praxe studentů	5 studentů – 181 hodin
Dobrovolnická práce (pomoc v sociálních službách, při potravinových sbírkách a akcích pro veřejnost, práce trenérů a vedoucích v Atletickém klubu Elim a na Sportcampu)	53 dobrovolníků odpracovalo celkem 1.214,5 hodin

V roce 2018 zaměstnanci rozvíjeli svoji kvalifikaci prostřednictvím vzdělávacích kurzů, seminářů, konferencí a sdílením dobré praxe u poskytovatelů obdobných služeb. Pracovní týmy dostaly podporu supervizora na 9 skupinových setkáních a jednotlivci na dalších 10 individuálních supervizích. V roce 2018 na úseku ředitele pracovalo celkem 5 zaměstnanců na 4,5 úvazků.



Členství v asociacích

- Síť aktérů pro domov, z.s. (SAD)
- Asociace nestátních neziskových organizací Zlínského kraje (ANNO ZK)
- Český atletický svaz
- Potravinová banka ve Zlínském kraji, z. s.

Aktivity

Azylový dům Elim

Vedoucí služby: Mgr. Ester Savková
Sociální pracovník: Mgr. Hana Skalková, Bc. Pavlína Zetochová, Mgr. Ester Savková
Telefon: 720 736 700
E-mail: ad@elimvsetin.cz
Adresa: Horní Jasenka 119, 755 01 Vsetín
Provozní doba: Provoz azylového domu je zajištěn po celý rok, 24 hodin denně.

O službě:

Azylový dům je tu pro muže, kteří jsou bez střechy nad hlavou. Nabízí ubytování ve 2 až 4 lůžkových pokojích po dobu max. 18 měsíců.

V rámci služby lze využít pomoci při řešení osobní situace a při zajištění jídla, křesťanské pastorační poradenství. Průměrný věk mužů byl 51,3 let.

Ohlasy klientů (jak hodnotí azylový dům):

„Velmi dobré, pomohlo mi to.“

„Opět mi pomohl z těžké situace.“

Azylový dům Elim – statistické údaje	Rok 2016	Rok 2017	Rok 2018
Počet klientů	75	75	74
Počet lůžek	36	36	36
Počet lůžkodnů	12 332	12 848	12 677
Počet intervencí celkem	2 527	2 010	2 596
individuální intervence	2 226	1 868	2 466
skupinové intervence	0	0	4
interdisciplinární intervence	301	142	126
Počet úvazků pracovníků v přímé péči	7,59	7,95	7,62

Azylový dům Elim – hospodaření	Rok 2016	Rok 2017	Rok 2018
Náklady	5 194 395 Kč	5 498 662 Kč	5 966 370 Kč
Výnosy	5 312 785 Kč	5 641 914 Kč	6 139 296 Kč
Hospodářský výsledek	118 390 Kč	143 252 Kč	172 926 Kč



Vedoucí služby: Mgr. Ester Savková
Sociální pracovník: Mgr. Hana Skalková, Bc. Pavlína Zetochová, Mgr. Ester Savková
Telefon: 720 736 700
E-mail: ad@elimvsetin.cz
Adresa: Horní Jasenka 119, 755 01 Vsetín
Provozní doba: denně od 18:45 hod. do rána následujícího dne do 7:30 hod.

O službě:

Noclehárna nabízí přespání a pomoc lidem, kteří se z různých důvodů ocitli bez střechy nad hlavou.

Ohlasy klientů (na službu noclehárny):

„Motivuje mě nepít alkohol, k osobní hygieně, přespání v teple.“

„Služba mi pomáhá při řešení záležitostí s úřady svým pochopením.“

Noclehárna Elim – statistické údaje	Rok 2016	Rok 2017	Rok 2018
Počet klientů	83	89	96
Počet kontaktů	2 526	2 974	2 901
Počet lůžek	16	16	16
Počet lůžkodnů	2 526	2 974*	2 901**
Počet úvazků pracovníků v přímé péči	1,394	1,52	1,46

* z toho 2 452 lůžkodnů, za které byla uživateli služby účtována úhrada

** z toho 2 806 lůžkodnů, za které byla uživateli služby účtována úhrada

Noclehárna Elim – hospodaření	Rok 2016	Rok 2017	Rok 2018
Náklady	1 104 737 Kč	1 204 921 Kč	1 340 583 Kč
Výnosy	1 094 230 Kč	1 198 621 Kč	1 339 014 Kč
Hospodářský výsledek	- 10 507 Kč	- 6 300 Kč	- 1 569 Kč



Vedoucí služby: Mgr. Daniela Uhříková
Sociální pracovník: Mgr. Daniela Uhříková
Telefon: 720 736 736
E-mail: dcnr@elimvsetin.cz
Adresa: Čechova 1027, 756 61 Rožnov pod Radhoštěm
Provozní doba: denně od 19:00 hod. do rána následujícího dne do 7:00 hod.

O službě:

Noclehárna Rožnov nabízí pomocnou ruku mužům i ženám, kteří se z různých důvodů ocitli bez střechy nad hlavou. Možnost přenocování, pomoci nebo poradenství, vše řešíme s každým klientem individuálně.

Ohlasy klientů:

„Spím v teple a v suchu a za to jsem rád.“

„Díky pomoci jsem si mohl vyřídít novou občanku a teď si hledám práci.“

Noclehárna Rožnov – statistické údaje	Rok 2017	Rok 2018
Počet klientů	50	54
Počet kontaktů	1 462	2 276
Počet lůžek	8	8
Počet lůžkodnů	1 462*	2 276**
Počet úvazků pracovníků v přímé péči	2,56	2,53

* z toho 1 408 lůžkodnů, za které byla uživateli služby účtována úhrada

** z toho 2 240 lůžkodnů, za které byla uživateli služby účtována úhrada

Noclehárna Rožnov – hospodaření	Rok 2017	Rok 2018
Náklady	1 326 259 Kč	1 678 884 Kč
Výnosy	1 325 930 Kč	1 678 864 Kč
Hospodářský výsledek	- 329 Kč	- 20 Kč



Denní centrum Rožnov

Vedoucí služby: Mgr. Daniela Uhříková
Sociální pracovník: Mgr. Daniela Uhříková
Telefon: 720 736 736
E-mail: dcnr@elimvsetin.cz
Adresa: Čechova 1027, 756 61 Rožnov pod Radhoštěm
Provozní doba: pondělí – pátek 8:30 – 12:00 a 13:00 – 16:00 (mimo svátky)
Terén: každá všední středa 8:30 – 11:00
Působnost služby: Rožnov pod Radhoštěm

O službě:

Denní centrum Rožnov nabízí pomocnou ruku mužům i ženám, kteří se z různých důvodů ocitli bez střechy nad hlavou. V centru si mohou uvařit, osprchovat se, vyprat si či požádat o výměnu oblečení. Možnost pomoci, poradenství nebo doprovodů, vše řešíme s každým klientem individuálně. Od 1. 7. 2018 nás můžete potkat také v terénu.

Ohlasy klientů:

„Když prší, nemusím být celý den venku.“
„Cením si pomoci.“

Denní centrum Rožnov – statistické údaje	Rok 2017	Rok 2018
Počet klientů	46	54
Počet kontaktů	732	1 290
Počet intervencí celkem	1 249	2 496
individuální intervence	1 199	2 332
skupinové intervence	1	1
interdisciplinární intervence	49	163
Počet úvazků pracovníků v přímé péči	2,44	2,26

Denní centrum Rožnov – hospodaření	Rok 2017	Rok 2018
Náklady	1 200 453 Kč	1 394 050 Kč
Výnosy	1 200 281 Kč	1 393 644 Kč
Hospodářský výsledek	- 172 Kč	- 406 Kč



Denní centrum Elim

Vedoucí služby: Mgr. Oldřich Unar
Sociální pracovník: Mgr. Magdaléna Holá, Mgr. Oldřich Unar
Telefon: 720 736 710
E-mail: dc@elimvsetin.cz
Adresa: Rokytnice 413, 755 01 Vsetín (budova Domu služeb Kotovo)
Provozní doba: pondělí – pátek 8:30 – 12:00 hod., 13:00 – 16:00 hod.,
sobota 8:30 – 12:00 hod.
neděle + svátky 13:00 – 16:00 hod.

O službě:

Denní centrum Elim nabízí mužům i ženám bez přístřeší možnost provedení hygieny, přípravy či poskytnutí jídla, popřípadě využití sociálního poradenství a odborné pomoci při řešení jejich situace.

Ohlasy klientů:

„V denním centru mně v podstatě nechybí nic, jsme tady, dá se říct, v bezpečí. Horší je to venku, kdy může někdo vyhrožovat, nadávat a ohrožovat.“ „Mám možnost si vyprat věci, uvařit teplé jídlo, umýt se...“

Denní centrum Elim – statistické údaje	Rok 2016	Rok 2017	Rok 2018
Počet klientů	86	104	113
Počet kontaktů	3 023	3 598	3 748
Počet intervencí celkem	703	956	868
individuální intervence	703	950	867
skupinové intervence	0	1	1
interdisciplinární intervence	0	5	0
Počet úvazků pracovníků v přímé péči	2,52	2,91	2,99

Denní centrum Elim – hospodaření	Rok 2016	Rok 2017	Rok 2018
Náklady	1 438 245 Kč	1 901 501 Kč	2 098 798 Kč
Výnosy	1 434 585 Kč	1 901 307 Kč	2 098 005 Kč
Hospodářský výsledek	- 3 660 Kč	- 194 Kč	- 793 Kč



Terénní práce Elim

Vedoucí služby: Mgr. Oldřich Unar
Sociální pracovník: Mgr. Magdaléna Holá, Mgr. Oldřich Unar
Telefon: 720 736 711
E-mail: tp@elimvsetin.cz
Kontaktní adresa: Rokytnice 413, 755 01 Vsetín (budova Domu služeb Kotovo)
Provozní doba: **Kontaktní hodiny v terénu:** pondělí, středa, pátek 9:00 – 14:00 hod.
Kontaktní hodiny v kanceláři: středa 9:00 – 12:00 hod.
Působnost služby: Vsetínsko, Vizovicko, Valašskokloboucko

O službě:

Terénní práce Elim vyhledává a kontaktuje muže a ženy žijící na ulici či v provizorních podmínkách, popř. ohrožené ztrátou bydlení v důsledku rizikového způsobu života. Prostřednictvím kontaktní práce nabízí pomoc a podporu při řešení nepříznivé sociální situace.

Ohlasy klientů:

„Někdy se divím, že se z nás nezblázní!!!“

Terénní práce Elim – statistické údaje	Rok 2016	Rok 2017	Rok 2018
Počet klientů	47	41	40
Počet kontaktů	1 054	1 270	1 183
Počet intervencí celkem	152	134	133
individuální intervence	145	133	132
skupinové intervence	4	0	0
interdisciplinární intervence	3	1	1
Počet úvazků pracovníků v přímé péči	1,20	1,17	1,49

Terénní práce Elim – hospodaření	Rok 2016	Rok 2017	Rok 2018
Náklady	671 970 Kč	751 964 Kč	1 020 576 Kč
Výnosy	666 700 Kč	751 700 Kč	1 017 054 Kč
Hospodářský výsledek	- 5 270 Kč	- 264 Kč	- 3 522 Kč



Sociální rehabilitace Elim

Vedoucí služby: Bc. Petr Matěj
Sociální pracovník: Mgr. Jitka Eichlerová, Bc. Petr Matěj
Telefon: 720 736 730
E-mail: sr@elimvsetin.cz
Adresa: Smetanova ul. 1484, 755 01 Vsetín („věžák“, 5. patro)
Provozní doba: pondělí – pátek 7:30 – 15:30 hod
Působnost služby: SO ORP Vsetín a SO ORP Valašské Meziříčí

O službě:

Poskytujeme lidem se zdravotním znevýhodněním a lidem nacházejícím se v životní krizi pomoc a podporu v návratu do běžného života. Nabízíme pestrou nabídku služeb. Služby jsou poskytovány zdarma.

Ohlasy klientů:

„Naučím se spoustu užitečných věcí.“ „Baví mě to.“ „Můžu si zazpívat.“ „Moc mi to pomáhá po psychické stránce.“ „Aby mi nezakrněl mozek.“

Sociální rehabilitace Elim – statistické údaje	Rok 2016	Rok 2017	Rok 2018
Počet klientů	49	47	47
Počet kontaktů	2 360	2 204	1 926
Počet intervencí celkem	3 102	2 983	3 379
individuální intervence	2 147	2 179	2 728
skupinové intervence	895	774	613
interdisciplinární intervence	60	30	38
Počet úvazků pracovníků v přímé péči	5,07	5,02	5,14

Sociální rehabilitace Elim – hospodaření	Rok 2016	Rok 2017	Rok 2018
Náklady	2 784 522 Kč	3 388 665 Kč	3 538 294 Kč
Výnosy	2 758 728 Kč	3 381 310 Kč	3 525 790 Kč
Hospodářský výsledek	- 25 794 Kč	- 7 355 Kč	- 12 504 Kč

Sociální rehabilitace Elim je od 1. 8. 2016 financována z projektu Podpora a rozvoj vybraných sociálních služeb ve Zlínském kraji financovaného z Evropského sociálního fondu.



Evropská unie
Evropský sociální fond
Operační program Zaměstnanost





Vedoucí: Mgr. Šárka Hromadová
 Telefon: 604 383 779
 E-mail: info@elimvsetin.cz
 Kontaktní adresa: Smetanova ul. 1484, 755 01 Vsetín („věžák“, 5. patro)

O nás:

Atletický klub Elim je pro děti od 4 let, které rády sportují a chtějí strávit svůj volný čas kvalitně a plnohodnotně. Účastníme se závodů pořádaných Českým atletickým svazem i krajských závodů, a to ve všech kategoriích. Pravidelné tréninky probíhají pod dohledem zkušených trenérů v jednotlivých věkových kategoriích:

- atletická školička
- mladší příprava
- starší příprava
- žactvo

Uskutečněné aktivity v roce 2018:

- 10. 2. – Kids athletics Poruba
- 16. 2. – Pětiboj Vsetínských mateřských školek
- 11. 3. – Valašská laťka Valašské Meziříčí
- 14. 3. – Uherské Hradiště
- 1. 5. – Májové závody Frýdek-Místek
- 19. 5. – Čokoládová tretra Vsetín
- 5. 12. – Mikulášská laťka Zlín

Atletický klub Elim – statistické údaje	Rok 2016	Rok 2017	Rok 2018
Počet dětí	61	59	61
Počet tréninků: atletická školka žactvo, příprava	16 45	10 49	28 71
Počet závodů	6	8	7
Počet dětí na Sportcampu	0	39	36
Počet úvazků trenérů	0,18	0,22	0,26

Atletický klub Elim – hospodaření	Rok 2016	Rok 2017	Rok 2018
Náklady	135 063 Kč	144 617 Kč	218 824 Kč
Výnosy	134 982 Kč	144 617 Kč	218 824 Kč
Hospodářský výsledek	- 81 Kč	0 Kč	0 Kč



Projekt Komplexní rozvoj a posílení kapacit pracovníků Elim Vsetín, o.p.s.



Evropská unie
Evropský sociální fond
Operační program Zaměstnanost

Registrační číslo projektu: CZ.03.3.48/0.0/0.0/15_031/0002059
Zahájení projektu: 1. 9. 2016
Ukončení projektu: 31. 8. 2018
Poskytnutí finanční podpory EU do výše: 1 839 580 Kč

Projekt přispěl k profesionalizaci pracovního týmu – zaměstnanci získali chybějící dovednosti a kompetence v oblasti krizové intervence, managementu a finančního řízení, fundraisingu/PR a personalistiky. Vedoucí pracovníci využili pomoci experta s implementací strategického plánu. S podporou expertů byla nastavena pravidla pro fundraising a PR, byly vytvořeny nástroje pro komunikaci s dárci a veřejností a posíleny propagační aktivity.

Ostatní aktivity



Duchovní práce v Elimu

Duchovní práce je důležitou součástí naší činnosti.

V roce 2018 proběhlo:

12 bohoslužeb v Azylovém domě Elim, průměrná účast 7 mužů a 15 setkávání nad Bibli s průměrnou účastí 8 osob.



Lidé z ulice mohou navštěvovat Hooligans church

V únoru 2018 jsme začali v Denním centru Elim organizovat pro lidi z ulice pravidelná setkání, na kterých s nimi čteme Bibli. Lidé z ulice můžou přijít každou středu a pátek v čase od 7:30 do 8:30, kdy je jim nabídnuto teplé jídlo, následně pak společně čteme Bibli a diskutujeme nad přečteným textem. V roce 2018 proběhlo asi 35 setkání, kterými prošlo cca 44 zájemců (průměrná účast na setkání 10 osob). Velice povzbudivé je, že

se lidé zapojují do diskusí a jsou i takoví, kteří nepřichází na jídlo, ale jen na čtení a osobní rozhovory. Společně se modlíme, společně snídáme a společně diskutujeme o Božích principech pro lidi – to je základem každého setkání. Jsme vděční za to, že můžeme lidem, kteří momentálně žijí často v bezvýhodné situaci, poskytovat nejen sociální službu, ale i duchovní oporu.



Jsmě členy Potravinové banky

Díky členství v Potravinové bance ve Zlínském kraji, z. s., jsme pro potřeby našich klientů získali více než 3 700 kg potravin v celkové hodnotě 184 599 Kč. Tyto potraviny posloužily 259 uživatelům našich sociálních služeb. Od listopadu 2016 do září 2018 jsme byli zapojeni do projektu „Potravinová a materiální pomoc nejchudším osobám II“ v rámci Operačního programu

potravinové a materiální pomoci. Díky tomuto projektu jsme mohli předat lidem v nouzi kvalitní potraviny, hygienické potřeby, základní domácí potřeby a vybrané druhy oblečení.

listopad 2016 až září 2018	podpořené osoby	počet osob
Potravinová pomoc	Počet podpořených osob – unicitně	371
	Počet podpořených osob – včetně opakovaně podpořených	1 163
Materiální pomoc	Počet podpořených osob – unicitně	349
	Počet podpořených osob – včetně opakovaně podpořených	602



Potravinová sbírka v Kauflandu

V sobotu 8. 9. 2018 se v Kauflandu ve Vsetíně konala potravinová sbírka. Lidé měli možnost nakoupit a darovat trvanlivé potraviny, které byly následně uloženy ve skladech Azylového domu Elim ve Vsetíně. Potravinová sbírka se v Kauflandu konala poprvé a vybralo se celkem 608 kg potravin.



V listopadu se uskutečnila Národní potravinová sbírka

Národní potravinová sbírka se uskutečnila v hypermarketu Albert v sobotu 10. 11. 2018. Akce se konala od 8:00 – 18:00 hodin a vybralo se celkem 760 kg trvanlivých potravin a drogerie. Lidé nakoupili a darovali věci, jako jsou paštiky, mouka, rýže, těstoviny, konzervy s hotovými jídly, hygienické potřeby, dětské pleny, mléko a mnoho dalšího.



Koupili jsme nové auto pro Denní centrum a Noclehárnu Rožnov

V roce 2018 jsme měli možnost zakoupit starší osobní auto pro rožnovské služby za příspěví firmy On Semiconductor Czech Republic, s.r.o., a organizace Spolu III. Toto auto se využívá pro dovoz potravin a materiální pomoci klientům do denního centra a noclehárny v Rožnově pod Radhoštěm.



Koupili jsme nové auto pro Terénní práci a Denní centrum Elim

Díky mnoha firemním a individuálním dárcům jsme zakoupili starší dodávku VW Transporter pro Terénní práci Elim a Denní centrum Elim. Nákup dodávky podpořili firemní a individuální dárci: Kayaku Safety Systems Europe a.s., Optimum - centrum pojištění, s.r.o., Bomex - CZ s.r.o., Svět oken s.r.o., Stín Kovo s.r.o.,

Svar Technik, spol. s r.o., Obec Tlumačov, Ondřej Sovják, Jaromír Hurta, Ondřej Hurta, Ester Savková, CB Maják, CB Jasenka, KS Zlín, senioři CB Jasenka, Pavel Srněnský, Bohuslav Baxa, Ondřej Chytil, Lenka Navrátilová, Petr Matěj, Ondřej Chytil, Renata Zajíčková, Eva Šmírová, Michaela Mitáčková, Jana Lukášová, Barbora Krajčová, Petra Maňáková, Daniel Raška, Oldřich Unar, Zoltán Bagári, Jarmila Chromčáková, Jiří Růžička, Zdena Srněnská, Jan Uhrík, Blažena Savková, Štěpán Bambuch, Pavel Matoška. Zakoupení dodávky bylo také podpořeno z individuální dotace Města Vsetín.



Plánovaná rekonstrukce střechy azylového domu

V závěru roku 2014 jsme zahájili kampaň ohledně získání prostředků na opravu střechy budovy azylového domu. Střecha má 100 let a vyžaduje opravu. Do konce roku 2018 se nám podařilo získat 1 213 346 Kč. V květnu 2018 jsme podali projekt do vyhlášené výzvy Integrovaného regionálního

operačního programu (IROP) č. 82 na podporu rozvoje infrastruktury sociálních služeb. Výsledek hodnocení našeho projektu očekáváme v létě 2019. Projekt řeší především rekonstrukci střechy azylového domu, která je v havarijním stavu. V podkroví vzniknou dva nové byty, multifunkční klubovna, kaple, šatník, sušárna prádla, nová plynová kotelna a další technické zázemí služby. Ke dvěma stávajícím pokojům přibude nové sociální zázemí. V noclehárně pro muže se nainstaluje rekuperační jednotka pro odvod použitého vzduchu mimo objekt. Fasáda budovy se sjednotí a staré vstupní dveře se vymění za nové. Proběhnou další stavební úpravy, které přinesou zkvalitnění zázemí pro klienty (odhlučnění pokoje, doplnění nouzového osvětlení apod.).



Veřejnost může darovat poukázky na přespání v našich noclehárnách

Projekt Darujte poukázky na přespání v našich noclehárnách je velmi úspěšný. V roce 2018 tento projekt podpořilo 128 individuálních dárců částkou ve výši 40 000 Kč. Darování probíhá formou dárcovského portálu Darujme.cz, který je umístěn na našich webových stránkách.



V Rožnově se uskutečnil benefiční koncert na podporu rožnovských služeb

Začátkem června se konal již II. ročník Ondrášovy Valašky. Jednalo se o přehlídku folklorních a uměleckých souborů. První den přehlídky se uskutečnil jeden z benefičních koncertů. Mile nás překvapilo, když byla naše noclehárna vybrána jakožto

příjemce výtěžku. Koncert byl uspořádán v amfiteátru Dřevěného městečka Valašského muzea v přírodě v Rožnově pod Radhoštěm. Kromě prezentace naší služby a krásného folklorního zážitku se podařilo vybrat částku ve výši 5 600 Kč na provoz noclehárny.



Zapojili jsme se do Dnů sociálních služeb v Rožnově

V Rožnově pod Radhoštěm se již tradičně konaly začátkem září Dny sociálních služeb. Ty jsou určeny pro odbornou i širokou veřejnost. Jsme moc rádi, že se podařilo prezentovat naše služby na Setkání poskytovatelů sociálních služeb i na Jarmarku neziskových organizací v sociální oblasti. Zde jsme měli otevřen stánek s bazárkem kabelek, šátků

a bižuterie. Podařilo se nám oslovit asi 130 lidí a získat celkem 1 320 Kč, které byly následně věnovány na provoz denního centra a noclehárny. Za největší přínos ale považujeme navázání nových kontaktů s dalšími poskytovateli i možnost propagovat naše služby širší veřejnosti.



Opět jsme uspořádali Jarní bazárek kabelek

Třetí ročník Jarního bazárku se uskutečnil 20. 3. 2018 ve věžáku v 5. patře. Celý výtěžek 18 310 Kč byl věnován na nákup dodávky pro Terénní práci Elim. Jarnímu bazárku předcházela sbírková akce „Daruj kabelku“, do které se zapojila široká veřejnost a několik firem a institucí jako Lakovna Hajdík, mikroregion Rožnovsko, Finanční úřad Vsetín, Azylový dům pro

ženy a matky s dětmi Vsetín aj. Lidé darovali přes 300 kabelek, 100 šátků a mnoho bižuterie. Akcí navštívilo odhadem 150 návštěvníků.



Uspořádali jsme Bazárek hraček

Bazárek hraček se uskutečnil poprvé a přinesl kladný ohlas od jeho návštěvníků. Celkový výtěžek z akce činil 14 302 Kč. Akcí navštívilo přes 100 návštěvníků. Výtěžek byl věnován na plánovanou rekonstrukci azylového domu. Rádi bychom v této aktivitě pokračovali i v příštím roce.



Spolu s Azylovým domem pro ženy a matky s dětmi jsme uspořádali akci Nemít domov

První týden v říjnu se na Vsetíně uskutečnila akce (NE)mít domov, kterou jsme pořádali ve spolupráci s Azylovým domem pro ženy a matky s dětmi. Tato týdenní akce si kladla za cíl seznámit širokou veřejnost s problematikou bezdomovectví. V průběhu akce se konaly workshopy pro střední školy a dny otevřených

dveří. Workshopy pro střední školy se setkaly s příjemným ohlasem, navštívilo je kolem 100 studentů. Studenti měli možnost zpracovávat své názory na otázky. Celá akce vyvrcholila na Dolním náměstí ve Vsetíně na Dnu s armádou, kam přijela 7. mechanizovaná brigáda Dukelská z Hranic na Moravě. Vojáci měli připraveny vstupy s ukázkou bojových technik, které navštívilo přes 110 dětí ze školek a družin a 200 návštěvníků z řad veřejnosti.



Uskutečnili jsme dvě veřejné sbírky

V roce 2018 se uskutečnily dvě veřejné sbírky. Benefiční koncert v Rožnově pod Radhoštěm, výtěžek 5 600 Kč. Benefiční koncert ve Valašské Bystřici, výtěžek 5 115 Kč.



V Elimu jsme slavili více než čtvrtstoletí naší práce

Elim oslavil více než čtvrtstoletí své práce lidmi bez domova. Do azylového domu na Jasence přišlo více než sto lidí, aby společně oslavili založení organizace Elim Vsetín, o.p.s. Na oslavách byla představena činnost organizace a nový grafický manuál. Celé odpoledne zpřijemnila pěvecká vystoupení a také píseň v podání zaměstnanců Elimu.

Důležitou součástí akce bylo slavnostní odhalení nové dodávky pro Terénní práci Elimu. V závěru akce nechybělo ani rozkrojení narozeninového dortu a společné grilování.



V létě jsme uspořádali Sportcamp pro děti

Tábor se uskutečnil 23. – 27. 7. 2018 v budově Církve bratrské na Jasence a byl určen dětem od 6 do 13 let. Na táboře byly pro děti připraveny sporty, které vedli trenéři atletického oddílu a pomocní vedoucí z řad studující mládeže, dále pak hry, zábavný program, workshopy a biblické příběhy. Sportcampu se zúčastnilo 36 dětí.



V roce 2018 jsme získali Certifikát sítě aktérů pro domov

Azylový dům Elim obdržel jako první v republice certifikát od S.A.D. (Síť aktérů pro domov). Účelem certifikace azylových domů je ověření důvěryhodnosti služby v rozsahu příležitostí a podmínek, které vytváří pro cílovou skupinu se specifickými potřebami, provedené nezávislými odborníky téhož zaměření. Ověření přesahuje rámec standardů kvality sociálních

služeb, je zaměřeno na odlišné oblasti, kterými jsou nastavení dané služby, důstojnost pravidel, humánnost a lidský přístup ke klientům, participace, angažovanost služby v širším kontextu, reflexe pracovníků a technické vybavení a personální zajištění služby. Certifikát se uděluje na dobu 3 let.

Jsme držitelé značky spolehlivosti

Od roku 2016 jsme držitelé Značky spolehlivosti. Tento titul se uděluje na 3 roky a je udělován Asociací veřejně prospěšných organizací ČR. Jedná se o nadaci, která pomáhá veřejně prospěšným neziskovkám prosazovat jejich zájmy, ale i dodržovat povinnosti v souladu se zákonem a stanovenými pravidly. Snaží



ELIM VSETÍN, O.P.S.

Je držitelem certifikátu
SPOLEHLIVĚ VEŘEJNĚ PROSPĚŠNÁ ORGANIZACE

Číslo certifikátu: 01/2016
Vydáno: 20.12.2016
Platnost: 3 roky
Certifikát uděluje Asociace veřejně prospěšných organizací ČR



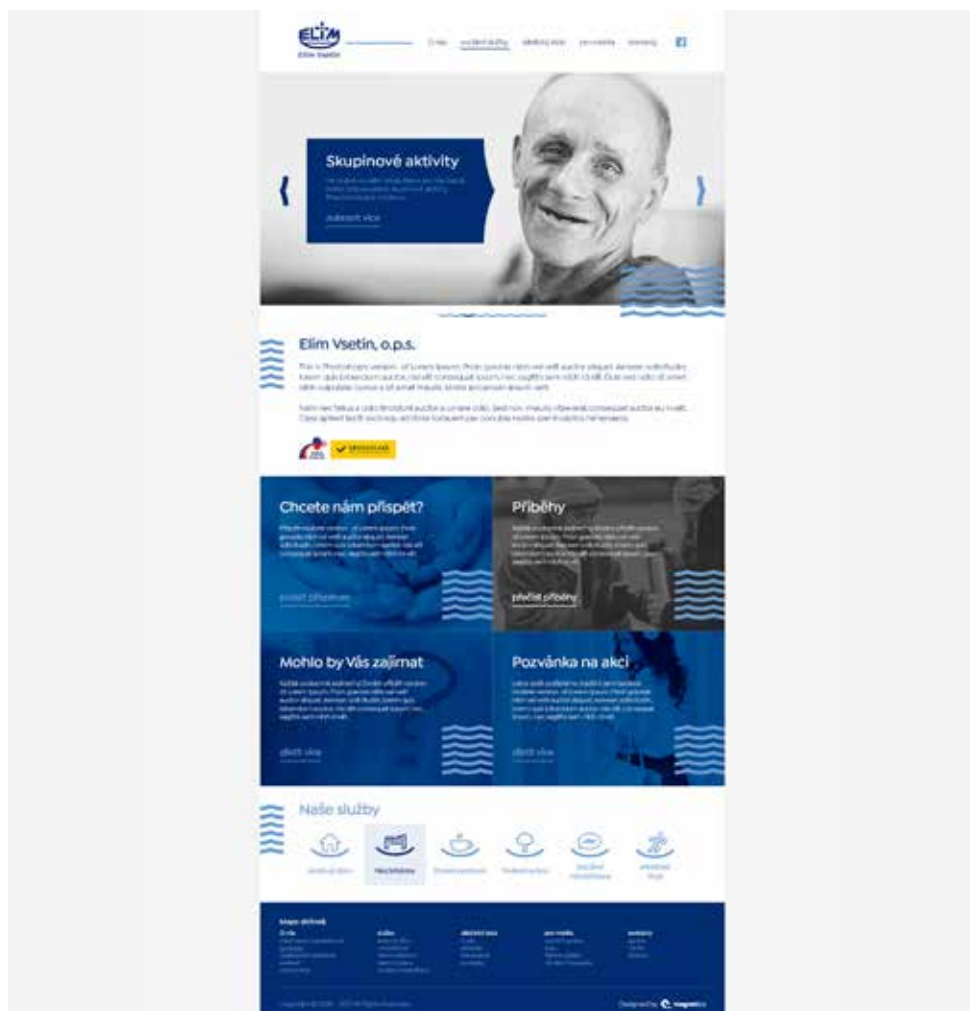
se podporovat rozvoj moderního neziskového sektoru v České republice, který bude důvěryhodný a spolehlivý pro lidi, kteří jsou odkázáni na pomoc a služby, které neziskovky poskytují. Zaměřuje se ale také na rozvoj neziskového sektoru pro širokou veřejnost, dárcce a podporovatele.

Pravidelně vychází Zpravodaj Elimu

Zpravodaj Elimu vychází 4x do roka a informuje veřejnost o dění v organizaci. Jeho náplní je úvodní slovo ředitele, příběhy našich klientů a pozvánky na naše akce.

Máme nový grafický manuál a webové stránky

V roce 2018 prošla naše organizace zásadní změnou ve smyslu prezentování se na veřejnosti, a to formou nových webových stránek, které se velmi zjednodušily, a nových letáčků služeb. Změnily se také piktogramy našich služeb i veškeré propagační materiály, jako jsou plakáty a pozvánky na akce.



ZPRÁVA NEZÁVISLÉHO AUDITORA

Určená správní radě společnosti Elim Vsetín, o.p.s.

Výrok auditora

Provedla jsem audit přiložené účetní závěrky společnosti Elim Vsetín o.p.s., IČ 019 55 144 (dále jen „Společnost“) sestavené na základě českých účetních předpisů, která se skládá z rozvahy k 31.12.2018, výkazu zisku a ztráty za rok končící 31.12.2018, a přílohy této účetní závěrky, která obsahuje popis použitých podstatných účetních metod a další vysvětlující informace. Údaje o Společnosti jsou uvedeny v úvodu přílohy této účetní závěrky.

Podle mého názoru podává účetní závěrka věrný a poctivý obraz aktiv a pasiv Společnosti k 31.12.2018, nákladů a výnosů, výsledku jejího hospodaření za rok končící 31.12.2018 v souladu s českými účetními předpisy.

Základ pro výrok

Audit jsem provedla v souladu se zákonem o auditorech a standardy Komory auditorů České republiky pro audit, kterými jsou mezinárodní standardy pro audit (ISA) případně doplněné a upravené souvisejícími aplikačními doložkami. V souladu se zákonem o auditorech a Etickým kodexem přijatým Komorou auditorů České republiky jsem na Společnosti nezávislá a splnila jsem i další etické povinnosti vyplývající z uvedených předpisů. Domnívám se, že důkazní informace, které jsem shromáždila, poskytují dostatečný a vhodný základ pro vyjádření mého výroku.

Ostatní informace uvedené ve výroční zprávě

Ostatními informacemi jsou v souladu s § 2 písm. b) zákona o auditorech informace uvedené ve výroční zprávě mimo účetní závěrku a mou zprávu auditora. Za ostatní informace odpovídá statutární orgán.

Můj výrok k účetní závěrce se k ostatním informacím nevztahuje, ani k nim nevydávám žádný zvláštní výrok. Přesto je však součástí mých povinností souvisejících s ověřením účetní závěrky seznámení se s ostatními informacemi a posouzení, zda ostatní informace uvedené ve výroční zprávě nejsou ve významném (materiálním) nesouladu s účetní závěrkou či s mými znalostmi o účetní jednotce získanými během provádění auditu nebo zda se jinak tyto informace nejeví jako významné (materiálně) nesprávné. Také posuzuji, zda ostatní informace byly ve všech významných (materiálních) ohledech vypracovány v souladu s příslušnými právními předpisy. Tímto posouzením se rozumí, zda ostatní informace splňují požadavky právních předpisů na formální náležitosti a postup vypracování ostatních informací v kontextu významnosti (materiality), tj. zda případné nedodržení uvedených požadavků by bylo způsobitelné ovlivnit úsudek činěný na základě ostatních informací.

Na základě provedených postupů, do míry, již dokážu posoudit, uvádím, že

- ostatní informace, které popisují skutečnosti, jež jsou též předmětem zobrazení v účetní závěrce, jsou ve všech významných (materiálních) ohledech v souladu s účetní závěrkou a
- ostatní informace byly vypracovány v souladu s právními předpisy.

Dále jsem povinna uvést, zda na základě poznatků a povědomí o Společnosti, k nimž jsem dospěla při provádění auditu, ostatní informace neobsahují významné (materiální) věcné nesprávnosti. V rámci uvedených postupů jsem v obdržených ostatních informacích žádné významné (materiální) věcné nesprávnosti nezjistila.

Odpovědnost statutárního orgánu účetní jednotky za účetní závěrku

Statutární orgán Společnosti je odpovědný za sestavení účetní závěrky, která podává věrný a poctivý obraz v souladu s českými účetními předpisy, a za takový vnitřní kontrolní systém, který považuje za nezbytný pro sestavení účetní závěrky tak, aby neobsahovala významné (materiální) nesprávnosti způsobené podvodem nebo chybou.



Při sestavování účetní závěrky je statutární orgán Společnosti povinen posoudit, zda je Společnost schopna nepřetržitě trvat, a pokud je to relevantní, popsat v příloze účetní závěrky záležitosti týkající se jejího nepřetržitého trvání a použití předpokladu nepřetržitého trvání při sestavení účetní závěrky, s výjimkou případů, kdy statutární orgán plánuje zrušení Společnosti nebo ukončení její činnosti, resp. kdy nemá jinou reálnou možnost než tak učinit.

Odpovědnost auditora za audit účetní závěrky

Mým cílem je získat přiměřenou jistotu, že účetní závěrka jako celek neobsahuje významnou (materiální) nesprávnost způsobenou podvodem nebo chybou a vydat zprávu auditora obsahující můj výrok. Přiměřená míra jistoty je velká míra jistoty, nicméně není zárukou, že audit provedený v souladu s výše uvedenými předpisy ve všech případech v účetní závěrce odhalí případnou existující významnou (materiální) nesprávnost. Nesprávnosti mohou vznikat v důsledku podvodů nebo chyb a považují se za významné (materiální), pokud lze reálně předpokládat, že by jednotlivě nebo v souhrnu mohly ovlivnit ekonomická rozhodnutí, která uživatelé účetní závěrky na jejím základě přijmou.

Při provádění auditu v souladu s výše uvedenými předpisy je mou povinností uplatňovat během celého auditu odborný úsudek a zachovávat profesní skepticismus. Dále je mou povinností:

- Identifikovat a vyhodnotit rizika významné (materiální) nesprávnosti účetní závěrky způsobené podvodem nebo chybou, navrhnout a provést auditorské postupy reagující na tato rizika a získat dostatečné a vhodné důkazní informace, abych na jejich základě mohla vyjádřit výrok. Riziko, že neodhalím významnou (materiální) nesprávnost, k níž došlo v důsledku podvodu, je větší než riziko neodhalení významné (materiální) nesprávnosti způsobené chybou, protože součástí podvodu mohou být tajné dohody, falšování, úmyslná opomenutí, nepravdivá prohlášení nebo obcházení vnitřních kontrol.
- Seznámit se s vnitřním kontrolním systémem Společnosti relevantním pro audit v takovém rozsahu, abych mohla navrhnout auditorské postupy vhodné s ohledem na dané okolnosti, nikoli abych mohla vyjádřit názor na účinnost jejího vnitřního kontrolního systému.
- Posoudit vhodnost použitých účetních pravidel, přiměřenost provedených účetních odhadů a informace, které v této souvislosti statutární orgán Společnosti uvedl v příloze účetní závěrky.
- Posoudit vhodnost použití předpokladu nepřetržitého trvání při sestavení účetní závěrky statutárním orgánem a to, zda s ohledem na shromážděné důkazní informace existuje významná (materiální) nejistota vyplývající z události nebo podmínek, které mohou významně zpochybnit schopnost Společnosti nepřetržitě trvat. Jestliže dojde k závěru, že taková významná (materiální) nejistota existuje, je mou povinností upozornit ve zprávě auditora na informace uvedené v této souvislosti v příloze účetní závěrky, a pokud tyto informace nejsou dostatečné, vyjádřit modifikovaný výrok. Moje závěry týkající se schopnosti Společnosti nepřetržitě trvat vycházejí z důkazních informací, které jsem získala do data této zprávy. Nicméně budoucí události nebo podmínky mohou vést k tomu, že Společnost ztratí schopnost nepřetržitě trvat.
- Vyhodnotit celkovou prezentaci, členění a obsah účetní závěrky, včetně příloh, a dále to, zda účetní závěrka zobrazuje podkladové transakce a události způsobem, který vede k věrnému zobrazení.

Mou povinností je informovat statutární orgán mimo jiné o plánovaném rozsahu a načasování auditu a o významných zjištěních, která jsem v jeho průběhu učinila, včetně zjištěných významných nedostatků ve vnitřním kontrolním systému.

Ve Valašském Meziříčí dne 29.4.2019



Hana Novotná
Ing. Hana Novotná
auditor
číslo oprávnění 1682

Účetní závěrka

Rozvaha ke dni 31. 12. 2018 (v celých tisících Kč)

Označení	Aktiva	Stav k prvnímu dni účetního období	Stav k posled. dni účetního období
A.	Dlouhodobý majetek celkem	2 752	3 390
A. II.	Dlouhodobý hmotný majetek celkem	3 306	4 134
A. II. 2.	Umělecká díla, předměty a sbírky	9	9
A. II. 3.	Stavby	2 930	3 006
A. II. 4.	Hmotné movité věci a jejich soubory	210	668
A. II. 9.	Nedokončený dlouhodobý hmotný majetek	157	451
A. IV.	Oprávky k dlouhodobému majetku celkem	-554	-744
A. IV. 6.	Oprávky ke stavbám	-385	-485
A. IV. 7.	Oprávky k samostat. hmotným movitým věcem a souborům hmotných movitých věcí	-169	-259
B.	Krátkodobý majetek celkem	6 006	5 966
B. II.	Pohledávky celkem	452	342
B. II. 4.	Poskytnuté provozní zálohy	257	219
B. II. 5.	Ostatní pohledávky	179	111
B. II. 6.	Pohledávky za zaměstnanci	12	12
B. II. 17.	Jiné pohledávky	4	
B. III.	Krátkodobý finanční majetek celkem	5 521	5 606
B. III. 1.	Peněžní prostředky v pokladně	51	43
B. III. 3.	Peněžní prostředky na účtech	5 470	5 563
B. IV.	Jiná aktiva celkem	33	18
B. IV. 1.	Náklady příštích období	31	18
B. IV. 2.	Příjmy příštích období	2	
	Aktiva celkem	8 758	9 356

Označení	Pasiva	Stav k prvnímu dni účetního období	Stav k posled. dni účetního období
A.	Vlastní zdroje celkem	5 247	5 573
A. I.	Jmění celkem	5 114	5 388
A. I. 1.	Vlastní jmění	3 246	3 591
A. I. 2.	Fondy	1 868	1 797
A. II.	Výsledek hospodaření celkem	133	185
A. II. 1.	Účet výsledku hospodaření	x	185
A. II. 2.	Výsledek hospodaření ve schvalovacím řízení	133	x
B.	Cizí zdroje celkem	3 511	3 783
B. III.	Krátkodobé závazky celkem	1 471	1 925
B. III. 1.	Dodavatelé	68	352
B. III. 6.	Ostatní závazky vůči zaměstnancům	701	825
B. III. 7.	Závazky k institucím soc. zabezpečení a veřejného zdrav. pojištění	369	429
B. III. 9.	Ostatní přímé daně	68	100
B. III. 22.	Dohadné účty pasivní	265	219
B. IV.	Jiná pasiva celkem	2 040	1 858
B. IV. 1.	Výdaje příštích období	2	
B. IV. 2.	Výnosy příštích období	2 038	1 858
	Pasiva celkem	8 758	9 356

Výkaz zisku a ztráty ke dni 31. 12. 2018 (v celých tisících Kč)

Označení	Text	Činnosti		
		Hlavní	Hospodářská	Celkem
A.	Náklady			
A. I.	Spotřebované nákupy a nakupované služby	3 435	3	3 438
A. I. 1.	Spotřeba materiálu, energie a ostatních neskladovaných dodávek	1 531	1	1 532
A. I. 3.	Opravy a udržování	200		200
A. I. 4.	Náklady na cestovné	65		65
A. I. 5.	Náklady na reprezentaci	12		12
A. I. 6.	Ostatní služby	1 627	2	1 629
A. III.	Osobní náklady	14 377		14 377
A. III. 10.	Mzdové náklady	10 623		10 623
A. III. 11.	Zákonné sociální pojištění	3 477		3 477
A. III. 13.	Zákonné sociální náklady	277		277
A. IV.	Daně a poplatky	10		10
A. IV. 15.	Daně a poplatky	10		10
A. V.	Ostatní náklady	87		87
A. V. 22.	Jiné ostatní náklady	87		87
A. VI.	Odpisy, prodaný majetek, tvorba a použití rezerv a opravných položek	190		190
A. VI. 23.	Odpisy dlouhodobého majetku	190		190
A. VII.	Poskytnuté příspěvky	12		12
A. VII. 28.	Poskytnuté členské příspěvky a příspěvky zúčtované mezi organizačními složkami	12		12
	Náklady celkem	18 111	3	18 114

Označení	Text	Činnosti		
		Hlavní	Hospodářská	Celkem
B.	Výnosy			
B. I.	Provozní dotace	15 780		15 780
B. I. 1.	Provozní dotace	15 780		15 780
B. II.	Přijaté příspěvky	300		300
B. II. 3.	Přijaté příspěvky (dary)	300		300
B. III.	Tržby za vlastní výkony a za zboží	1 970		1 970
B. IV.	Ostatní výnosy	216	33	249
B. IV. 7.	Výnosové úroky	6		6
B. IV. 10.	Jiné ostatní výnosy	210	33	243
	Výnosy celkem	18 266	33	18 299

Příloha k účetní závěrce (v tisících Kč)

Účetní jednotka:	Elim Vsetín, o.p.s. (dále jen Společnost)
Sídlo:	Vsetín, Horní Jasenka 119
IČ:	01955144
Právní forma:	obecně prospěšná společnost
Datum vzniku:	22. srpna 2013
Zakladatel:	Spolek přátel Elimu, Horní Jasenka 119, Vsetín IČ 03076024
Druh obecně prospěšných služeb:	Pomoc osobám bez přístřeší a osobám ohroženým ztrátou bydlení, realizace pracovní terapie pro klienty ost. služeb, pomoc osobám se zdravotním postižením a osobám v krizi, pořádání zájmových klubů a akcí pro děti a mládež
Doplňková činnost:	Výroba, obchod a služby neuvedené v přílohách 1-3 ŽZ
Statutární orgán:	Mgr. Miroslav Ildža, ředitel společnosti
Účetní období:	kalendářní rok 2018
Použité účetní metody:	zákon 563/1991 v platném znění
	vyhláška č. 504/2002
	české účetní standardy pro nevýdělečné organizace
Způsob zpracování účetních dokladů:	software POHODA Elprofi firmy Stormware, s.r.o.
Způsob úschovy účetních dokladů:	dle Archivační a skartační směrnice v sídle společnosti
Způsob vypořádání HV za rok 2017:	hospodářský výsledek byl dle rozhodnutí Správní rady zúčtován do fondu na pořízení investic
Způsob odpisování:	majetek je odepisován dle odpisového plánu, daňově se odpisy u většiny majetku neuplatňují, majetek je nabytý bezúplatně, či z vlastních prostředků
Mimořádné výnosy a náklady	nebylo účtováno o nákladech a výnosech, které jsou mimořádné svým objemem či původem
Majetkový podíl na jiných společnostech	není
Dluhy neuvedené v rozvaze	nejsou

Průměrný přepočtený počet zaměstnanců:	počet	mzdové náklady
Řídící pracovníci	3,38	2 118
Ostatní	26,39	11 586
Odměny statutárním orgánům	0	0

Závazky k 31.12.2018 splatné 20.1.2019	sociální pojištění:	300
	zdravotní pojištění	129
	daň ze závislé činnosti	100
Dlouhodobé závazky:		0

Mezi rozvahovým dnem a okamžikem sestavení uzávěrky nedošlo k žádné významné události. Ředitel, členové správní a dozorčí rady a jejich rodinní příslušníci nemají účast v osobách, s nimiž měla společnost ve vykazovaném období obchodní nebo jiné smluvní vztahy.

V účetním období 2018:

Společnost neměla žádné příjmy z doplňkové činnosti. Řediteli a členům správní a dozorčí rady nebyly vyplaceny žádné odměny, ani poskytnuty půjčky nebo zálohy. Odměna pro auditora: 12 tisíc Kč

Komentář k výkazu zisku a ztráty:

Výnosy:

VI.27. Přijaté příspěvky	Kč
Přijaté dary finanční	106
Přijaté dary naturální	194
Součet	300

VII.29. Provozní dotace:	Kč
Zlínský kraj ze státního rozpočtu	10 179
Zlínský kraj z rozpočtu ZK a IP	3 578
Dotace ESF	474
Město Vsetín	753
Města a obce	796
Úřad práce	0
Součet	15 780

Komentář k rozvaze:

Aktiva:

Dlouhodobý majetek:	k 1. 1. 2018	přírůstky	úbytky	k 31. 12. 2018
Budova AD Horní Jasenka	2 701,5	76,0	0,0	2 777,5
Kanalizační přípojka AD	33,0	0,0	0,0	33,0
Bytová jednotka M. Václavka	38,0	0,0	0,0	38,0
Nebyt.jednotka M. Václavka	157,5	0,0	0,0	157,5
Server IBM	161,5	0,0	0,0	161,5
Vozidlo VW transportér	48,5	0,0	0,0	48,5
Vozidlo VW Multivan	0,0	331,5	0,0	331,5
Vozidlo VW Polo	0,0	126,5	0,0	126,5
Umělecká díla - obrazy	9,0	0,0	0,0	9,0
Nedokončený majetek	157,0	294,0	0,0	451,0
Součet	3 306,0	828,0	0,0	4 134,0

Oprávky:	k 1. 1. 2018	odpis 2018	k 31. 12. 2018
Budova AD Horní Jasenka	-358,0	-93,0	-451,00
Kanalizační přípojka AD		-2,0	-3,00
Bytová jednotka M.Václavka	-5,0		-6,00
Nebyt.jednotka M. Václavka	-21,0	-5,0	-26,00
Server IBM	-120,5	-41,0	-161,50
Vozidlo VW transportér	-48,5	0,0	-48,50
Vozidlo VW Multivan	0,0	-48,0	-48,00
Vozidlo VW Polo	0,0	0,0	0,00
Součet	-554,0	-190,0	-744,00

Pasiva:

A.I.2. Fondy	Fondy na pořízení investic tvořeny z darů a ze zisku.	
	Fondy na provoz tvořeny z finančních darů.	
B.IV.2 Výnosy příštích období	Dotace IP pro rok 2019	Podíl účastnických poplatků AK na 2019
Stanovení základu daně z příjmů	Účetní HV ve výši 185 tisíc upravený o nedaňové náklady. Dary na provoz organizace, věcné dary i dary investiční osvobozujeme dle DZP § 19, odst. 2b).	
Použité daňové úlevy	Zaměstnávání ZPS dle ZDP § 35 odst.1.	
	Sleva na podporu vzdělávání dle ZDP § 34h).	

Výsledovka po službách (v korunách)

Činnost	Náklady	Výnosy	Hospodářský výsledek
Azylový dům Elim	5.966.369,58	6.139.295,53	172.925,95
Noclehárna Elim	1.340.583,02	1.339.014,40	-1.568,62
Noclehárna Rožnov	1.678.884,01	1.678.863,90	-20,11
Denní centrum Elim	2.098.797,81	2.098.005,-	-792,81
Denní centrum Rožnov	1.394.050,12	1.393.643,70	-406,42
Terénní práce Elim	1.020.576,09	1.017.053,60	-3.522,49
Sociální rehabilitace Elim	3.538.293,77	3.525.790,20	-12.503,57
Projekt Komplexní rozvoj	474.293,75	474.293,75	0
Atletický klub Elim	218.824,-	218.824,-	0
Středisko Elim včetně darů z PB	383.760,32	414.250,08	30.489,76
	18.114.432,47	18.299.034,16	184.601,69

V roce 2018 nás podpořili

Zlínský kraj

Města a obce

Město Rožnov pod Radhoštěm

Město Slavičín

Město Valašské Meziříčí

Město Valašské Klobouky

Město Vsetín

Město Zubří

Město Vizovice

Obec Brumov – Bylnice

Obec Francova Lhota

Obec Jarcová

Obec Lhota u Vsetína

Obec Pržno

Obec Tlumačov

Firmy

Indet Safety Systems a.s.

Kayaku Safety Systems Europe a.s.

pekárna Sorpek spol. s r.o.

pekárna Arete, s.r.o.

Bomex

Svar Technik, spol. s r.o.

Svět oken s.r.o.

Austin Detonator s.r.o.

On Semiconductor Czech Republic, s.r.o.

Círky

Sbor Církve bratrské ve Vsetíně

Sbor Církve bratrské ve Vsetíně – Maják

Křesťanské sbory Zlín

Křesťanské sbory Vsetín

Jiné

Evropský sociální fond

Nadace SYNOT

Potravinová banka ve Zlínském kraji, z.s.

Sdružení Mikroregion Rožnovsko

Výbor dobré vůle – Nadace Olgy Havlové

Spolu 111

a další jednotliví dárci

V roce 2018 nás hmotným darem oblečení, nábytku a potravin podpořilo 131 dárců.

Děkujeme všem, kdo nás podpořili, ať už finančně, hmotným darem nebo darem času.

Velmi si Vaší podpory ceníme.

Elim Vsetín, o.p.s.

IČ: 01955144

Bankovní spojení: FIO banka, a.s., č. ú.: 2700485191/2010

Sídlo společnosti:

Horní Jasenka 119, 755 01 Vsetín

Korespondenční adresa společnosti:

Smetanova 1484, 755 01 Vsetín

Tel.: +420 720 736 722

e-mail: info@elimvsetin.cz

www.elimvsetin.cz

Názory zde prezentované vyjadřují postoje
obecně prospěšné společnosti Elim Vsetín, o.p.s.